

Le Mag'

TOUTE L'INFORMATION DU PAYS DE MORTAGNE

n° 18

AVRIL - JUN 2025

www.paysdemortagne.fr

à la une

Les mobilités au quotidien sur le Pays de Mortagne.

Pays de
Mortagne 



Édito

Guillaume JEAN,
Président du Pays de Mortagne

Chers habitants du Pays de Mortagne,

Depuis plusieurs années, notre rapport à l'écologie a beaucoup évolué et la question de la gestion des ressources naturelles a pris une grande place dans le débat public.

Nous sommes confrontés à la fois à une raréfaction des ressources et à des aléas climatiques de plus en plus nombreux. Face à ces nouveaux défis, notre société tente de s'adapter, de trouver des solutions concrètes et durables.

À l'échelle du Pays de Mortagne, nous travaillons activement à cette transition écologique et énergétique. Soucieux du principe de subsidiarité, respectueux des compétences des uns et des autres, nous travaillons avec de nombreux partenaires publics comme privés. Ainsi, nous innovons, par exemple, sur la manière de produire et de consommer de l'électricité avec le développement de l'Autoconsommation Collective (ACC) : les entreprises d'une même zone peuvent désormais, si elles le souhaitent, se partager l'énergie produite par l'une d'entre elles plutôt que de reposer uniquement sur le réseau habituel avec des prix plus volatiles.

Nous avons également souhaité interroger nos modes de déplacement et repenser les mobilités entre nos communes, en particulier les mobilités du quotidien, celles du déplacement domicile-travail. Vous pourrez découvrir dans ce nouveau Mag' tous les détails de cet axe de travail majeur pour 2025.

De fait, si nos trajets du quotidien se font très majoritairement en voiture, de nouveaux moyens de déplacement se mettent en place : covoiturage, utilisation du vélo pour des trajets courts... Notre objectif est de faciliter ces nouveaux usages en les rendant plus simples d'accès et moins coûteux.

C'est notamment sur ce sujet que nous participerons à la transition écologique sur le Pays de Mortagne, tout en conservant la qualité de notre cadre de vie !

Bonne lecture.



Temps forts orientation.

Afin d'éclairer les choix d'orientation des jeunes, le Pays de Mortagne travaille en partenariat avec les entreprises et les trois collèges du territoire. Découvrez un aperçu en vidéo de l'opération « Visitons nos Entreprises » destinée aux collégiens.



Scannez moi !
pour découvrir les témoignages des participants à « Visitons nos entreprises ».

Sommaire

02. édito



04. en images

Retour sur les événements du début de l'année 2025.



06. en bref



12. en action

Mortagne-sur-Sèvre : un terrain d'étude pour les étudiants de l'ENSA.

13. à la une

Les mobilités au quotidien sur le Pays de Mortagne.



22. initiatives

Des actions en faveur de la mobilité dans nos communes.



24. zoom

Les ressources pour la santé mentale sur le Pays de Mortagne.



25. portrait

Madeleine VOYAU, d'association en association.

26. décryptage

La sécurité sur les engins de déplacement personnel motorisé.



28. infos pratiques



30. idées sorties

Directeur de publication : Guillaume JEAN
Rédaction : Pays de Mortagne
Conception : Creative Corner
Impression : Luçon Imprim' Offset
Crédits photo : Pays de Mortagne, communes de Chanverrie, Saint-Aubin-des-Ormeaux, Sébastien LAVAL, Nicolas MAURICE, Antoine COTTEVERTE, Simon BOURCIER, GUIDOT/ROPERT, Dominique CHIRON, Pierre-Alain DUTHEIL, Océane VILLEFEU, Adobe Stock.
Date de parution : janvier 2025
Dépôt légal : à la parution
ISSN : 2778-5149



Retrouvez toute l'actualité du Pays de Mortagne sur [f](#) [v](#) [@](#) [in](#)

Petite Enfance

Soirée de remerciement des assistantes maternelles.

Le 31 janvier, 41 assistantes maternelles du Pays de Mortagne ont été récompensées pour leurs 20, 25 et 30 ans d'ancienneté. Guillaume JEAN, Président du Pays de Mortagne a salué leur professionnalisme au service des enfants et des familles du territoire.



Environnement

Chapi-Chapo visite le service de Gestion de déchets.

Le 17 février, le service de Gestion des déchets a ouvert ses portes à Chapi-Chapo, l'accueil de loisirs de Mortagne-sur-Sèvre, qui a dédié cette semaine de vacances à l'environnement et aux déchets. 27 enfants de 8 à 11 ans ont été sensibilisés au tri, au compostage, au recyclage et même se mettre à la place du ripeur !

Culture

Spectacle musical « Lorenzaccio » à Saint-Laurent-sur-Sèvre.

En février, 800 spectateurs ont été conquis par le spectacle musical issu de l'œuvre d'Alfred de Musset. Composé, adapté et mis en scène par Jacques RAVELEAU-DUPARC, ce spectacle était programmé à Saint-Laurent-sur-Sèvre en partenariat avec Art Musical.



© Océane VILLEFEU



en images

Petite Enfance

Matinée d'initiation au baby-sitting.

Samedi 1^{er} mars, 19 jeunes entre 16 et 22 ans ont participé à une matinée de sensibilisation au baby-sitting organisée par le Pays de Mortagne et la Mission Locale du Haut Bocage. Ils ont suivi des ateliers sur le quotidien de l'enfant, les activités d'éveil, la sécurité et la relation parent-enfant. Le 29 mars, ils ont rencontré les parents lors d'une matinée « baby-dating ».

Vie locale

Festival de la bande dessinée à Saint-Laurent-sur-Sèvre.

Samedi 1^{er} et dimanche 2 mars, la 19^e édition du Festival « Bulles de Sèvre » a accueilli 25 auteurs nationaux et locaux. Près de 1 500 amateurs de bande dessinée ont pu profiter de rencontres, séances de dédicaces, concours et animations dédiées aux enfants.



Jeunesse

Sensibilisation des animateurs jeunesse à l'environnement.

Le 6 mars, les animateurs jeunesse du territoire ont bénéficié d'une sensibilisation à l'environnement, proposée par le Pays de Mortagne en partenariat avec l'association La Cicadelle. Les accueils de loisirs seront réunis pour une journée intercommunale sur cette thématique à l'automne prochain.

ENFANCE

« Aller dehors » : le projet de 2025 pour les 3-11 ans.

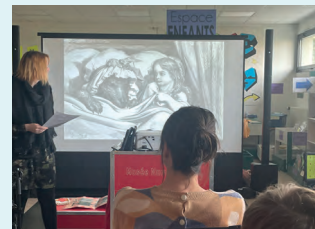


En 2025, le Pays de Mortagne et les accueils de loisirs du territoire mettent en place des actions et animations autour de la thématique « Aller dehors », en réponse aux recommandations du Conseil de l'enfance et de l'adolescence. Ce dernier alerte sur l'éloignement croissant des enfants et des adolescents de la nature, pourtant essentielle à leur développement (autonomie, développement des 5 sens et de l'imaginaire...).

Le service Enfance Jeunesse et Parentalité s'est rapproché de l'association La Cicadelle, spécialiste de l'éducation à l'environnement, afin de proposer diverses actions : sensibilisation des animateurs et assistants maternels, journées « trappeurs » lors des vacances de printemps et soirées dédiées aux familles.

L'objectif ? Encourager petits et grands à renouer avec la nature et ses bienfaits.

➤ **Infos et renseignements :**
06 65 81 49 68
enfance-jeunesse-parentalite
@paysdemortagne.fr



La Micro-Folie en itinérance à Mortagne-sur-Sèvre.

La Micro-Folie pose ses malles du 5 au 19 avril à la bibliothèque Le Marque-Page de Mortagne-sur-Sèvre. Du mardi au samedi, participez à des ateliers créatifs, visites, quiz, jeux, réalité virtuelle... notamment sur les thèmes de la broderie et de l'art végétal.

➤ **Infos et réservation :**
Gratuit. Programme complet sur
www.paysdemortagne.fr
02 51 63 69 10
microfolie@paysdemortagne.fr

TOURISME

Lisa GUESNE, nouvelle développeuse touristique.

Originaire de Normandie, Lisa GUESNE a pris ses fonctions en janvier en tant que développeur touristique au sein de l'Office de Tourisme du Pays de Mortagne. Diplômée d'un master GAED (Géographie, Aménagement, Environnement, Développement), elle a découvert sa passion pour le tourisme lors d'un stage à l'Office de Tourisme du Cotentin, où elle a travaillé sur la cartographie des balisages des parcours pédestres communaux.

Après une expérience dans un golf du Pas-de-Calais, où elle assurait l'accueil des visiteurs, Lisa cherchait un poste combinant ses compétences en cartographie, ses expériences en organisation d'évènements et son goût pour l'accueil touristique. « Ce poste était une belle opportunité pour allier toutes mes expériences dans un environnement riche et dynamique », confie-t-elle.



Installée dans la région, elle a eu un coup de cœur pour la vallée de la Sèvre Nantaise, qu'elle décrit comme un lieu où « la nature et les paysages changent au gré des jours et de la météo ».

Lisa souhaite désormais contribuer à valoriser les atouts du territoire : « Je suis ravie de rejoindre cette belle région et de participer à son dynamisme touristique ».

PRÉVENTION SANTÉ

Ouverture d'une permanence de la Ligue contre le cancer.

Depuis le 4 février, une permanence de la Ligue contre le cancer est proposée à la Maison de Santé de Mortagne-sur-Sèvre.

Sans rendez-vous et gratuite, elle a lieu chaque premier mardi du mois de 10 h à 11 h (hors vacances scolaires).

Animée par des bénévoles engagés, cette permanence a pour objectif :

- **d'accueillir et d'écouter** les patients et leurs proches ;
- **d'informer** sur les droits des malades et les démarches administratives ;
- **de découvrir** les accompagnements proposés : soins oncologiques de support, activité de bien-être, atelier de retour à l'emploi, aide financière ponctuelle, etc ;
- **d'être orienté** vers des services de proximité ou des actions nationales de la Ligue.



➤ **Infos et renseignements :**
02 51 44 63 28
Gratuit. Sans rendez-vous.
Maison de Santé, 2 rue Mozart,
à Mortagne-sur-Sèvre

CULTURE

Un concours pour les 10 ans du Mange-Cailloux.

Depuis 10 ans, le musée du Mange-Cailloux invite petits et grands à explorer le monde fascinant des minéraux. Installé dans une ancienne école de Mortagne-sur-Sèvre, il rassemble 1 500 spécimens provenant des cinq continents. Ce lieu met en valeur la diversité et les mystères des pierres naturelles.

Le musée a ouvert début mars pour sa 10^e saison. Il offre aux visiteurs un parcours repensé autour de trois espaces thématiques. Le géologue Thierry CHARRIER, fondateur du musée, et l'artiste Marina CAPO y présentent une représentation inédite du Mange-Cailloux, une créature mythique longtemps recherchée.

Le circuit d'environ une heure et demie plonge le public dans 3 univers :

- **Les minéraux au quotidien**, pour sensibiliser le public à leur utilisation dans les objets qui nous entourent ;
- **les minéraux à la récré**, où des pierres naturelles étonnantes évoquent animaux, paysages ou encore aliments ;



- **et les minéraux à l'étude**, qui expliquent leurs propriétés et leurs formes, avec des reproductions comme celle de la plus grosse pépite d'or ou du plus grand diamant brut.

Les visiteurs ont l'opportunité d'observer des minéraux aux aspects insolites, dont certains semblent représenter des scènes pittoresques, comme une vue de la ville de Constantinople ou un œuf au plat accompagné de bacon.

Pour ses 10 ans, le musée organise un concours national ouvert à tous les artistes. Le défi : imaginer et créer leur propre interprétation du Mange-Cailloux.

La remise des prix se fera à l'issue du 7^e Festival du Mange-Cailloux qui aura lieu les 7 et 8 juin. Le lauréat remportera une récompense et verra également son œuvre exposée dans la galerie du musée. Cet événement proposera diverses animations, dont une soirée consacrée à l'astronomie, pour une expérience complète entre art, science et découverte.

➤ **Plus d'infos :**
mangecailloux.com
09 77 84 15 37
thierry.charrier@mangecailloux.com

GESTION DES DÉCHETS



Collecte des sacs jaunes.

Depuis le 1^{er} mars 2025, seuls les sacs jaunes fournis par le Pays de Mortagne sont collectés. Leur transparence permet aux agents de vérifier le contenu et d'éviter que les emballages triés ne se mélangent à d'autres ordures n'ayant pas lieu d'être collectées ensemble. Tout autre sac/conditionnement est refusé. Pour rappel, les sacs jaunes avec le logo du Pays de Mortagne sont inclus dans votre abonnement à la redevance. Vous pouvez les retirer en mairie ou à l'accueil de la Communauté de Communes sur présentation de votre carte de déchetterie.



Inscrivez-vous aux Infos Déchets.

Afin d'améliorer notre communication et vous permettre d'être informés sur les services de collectes : décalage dans les tournées, fermeture de déchetteries, changement d'horaires... nous vous invitons à vous inscrire pour recevoir les Infos Déchets.



Scannez-moi !
pour vous inscrire.

En savoir plus :
Service Gestion des déchets
02 51 63 69 29

Le saviez-vous ?

Suivez votre consommation en ligne.

Un espace web ECOCITO vous permet d'accéder à toutes les données de collecte de vos déchets : nombre de levées de bacs, d'ouvertures de tambours, de passages en déchetteries, etc. Pour cela, créez votre compte. Une fois validé par le service Gestion des déchets, vous aurez accès à vos données et vos factures.



Scannez-moi !
pour accéder ou ouvrir un compte ECOCITO.

ÉCONOMIE

Vos habitudes de consommation en matière de restauration. Votre avis compte !

Le Pays de Mortagne vous invite à participer à une enquête en ligne afin de mieux comprendre vos attentes en matière de restauration. Votre contribution permettra de :

- soutenir les restaurateurs dans le développement de nouveaux projets ou l'évolution de leurs offres ;
- vérifier si l'offre actuelle répond aux besoins et aux envies des habitants du territoire.

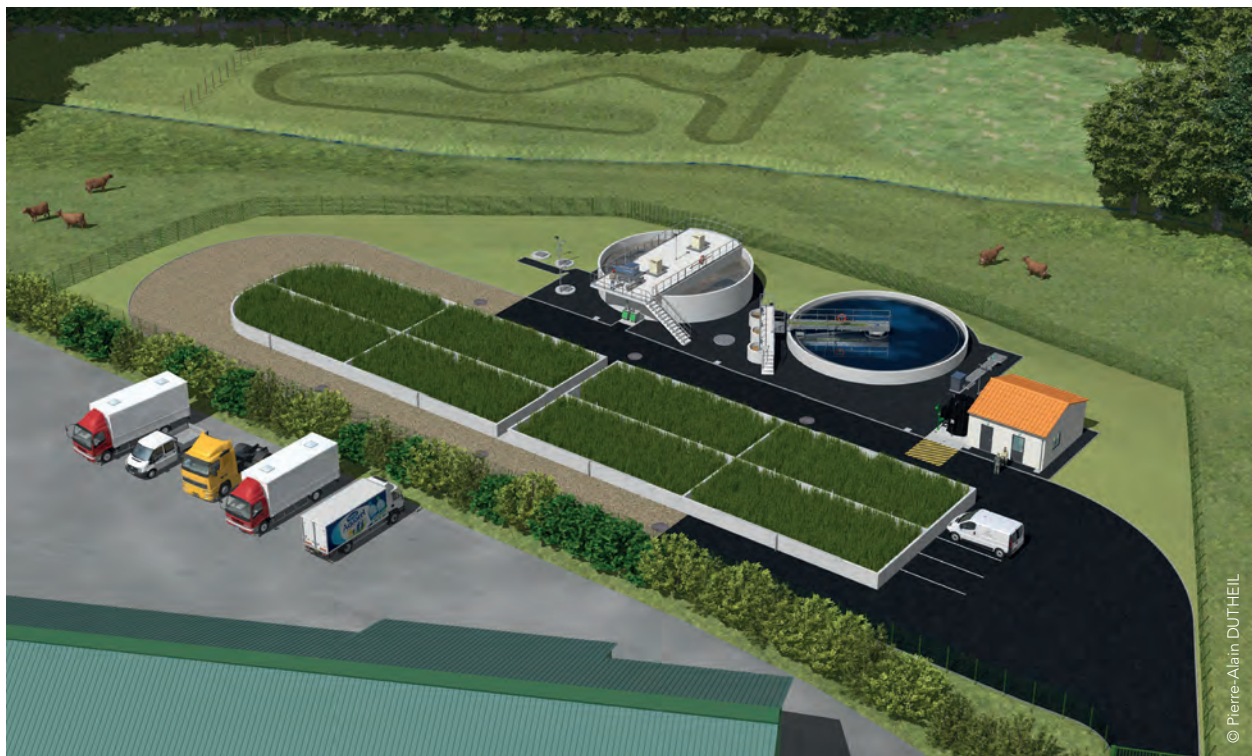
2 minutes suffisent pour répondre aux questions.



Scannez-moi !
pour répondre à l'enquête.



© Dominique C-HIRQON



© Pierre-Alain DUTHEIL

ASSAINISSEMENT COLLECTIF

Portes ouvertes à la nouvelle station d'épuration à Chanverrie.

Après plusieurs années de travaux, la nouvelle station d'épuration de Chambretaud (Chanverrie) est désormais opérationnelle. Située dans la zone d'activités de la Barboire, elle remplace les deux lagunes existantes, dont la capacité et les performances atteignaient leurs limites.

Innovante et exemplaire, la station intègre une **Zone de Rejet Végétalisée (ZRV)**. Cette zone intermédiaire améliore la qualité de l'eau rejetée dans le ruisseau du Rinsou en réduisant les micropolluants. Elle revêt également une vocation pédagogique grâce

à un **chemin piétonnier** reliant les anciennes lagunes à la nouvelle installation, agrémenté d'un panneau explicatif sur son fonctionnement.

« *Le Pays de Mortagne se dote d'un équipement moderne, performant et respectueux de l'environnement* » précise Guillaume JEAN, Président du Pays de Mortagne.

Pour plonger dans les coulisses de la station et en comprendre le fonctionnement, une journée portes ouvertes est prévue **le samedi 5 avril de 11 h à 13 h 30**. Des techniciens assureront une visite guidée et commentée et répondront à vos questions.

Un projet d'envergure financé avec le soutien de plusieurs partenaires :

Le coût total estimé des travaux s'élève à **1 807 116.31 € HT**. Ce projet bénéficie de plusieurs subventions :

393 600 € de l'État, dans le cadre de la Dotation de Soutien à l'Investissement Local 2020 (France Relance) ;

678 500 € de l'Agence de l'Eau Loire-Bretagne pour la reconstruction de la station d'épuration ;

150 720 € de l'Agence de l'Eau Loire-Bretagne pour la création du réseau de transfert reliant le réseau de la Palardière à celui de l'Auraire.

PISCINE

L'Aqua-Biathlon : un nouveau défi sportif à l'Espace Aqualudique.



Après le Swim-Run, qui combinait course à pied et natation, l'équipe de l'Espace Aqualudique innove en ajoutant une nouvelle dimension à ce challenge : le tir ! Venez découvrir l'Aqua-Biathlon, un événement ludique et sportif au format sprint.

Au programme, un parcours en quatre étapes : 50 m de natation, 5 tirs au pistolet laser, 200 m de course à pied, puis de nouveau 5 tirs.

De 10 h à 11 h, les phases de qualification permettront aux participants de se familiariser avec le matériel, de s'entraîner et de se classer selon leur meilleur temps. Puis, de 11 h à 12 h, place aux phases finales pour départager les meilleurs !

Les enfants dès 7 ans, à condition de savoir nager, pourront également participer sur un parcours adapté.

o Samedi 19 avril de 9 h 30 à 12 h

Espace Aqualudique

Tarif : 9 € par personne

Sur réservation auprès de l'Espace Aqualudique

RÉSEAU DES BIBLIOTHÈQUES

La Parenthèse animée : rencontre avec Étienne DAVODEAU.

Originaire des Mauges, Étienne DAVODEAU est dessinateur et scénariste de bandes dessinées. Avec près de 45 albums publiés, il s'est imposé comme une grande figure de la bande dessinée documentaire.

Il porte une attention particulière aux territoires et à leurs habitants. Parmi ses grands succès, on lui doit la BD « Le droit du sol » ou encore « Les ignorants ».

Avec sa dernière bande dessinée « Loire », il poursuit sa réflexion autour

de l'environnement et continue de questionner notre rapport à la nature. Dans le cadre de la programmation de la Parenthèse animée, venez à sa rencontre et échangez sur son travail. Une séance de dédicace est prévue à la fin de la soirée.

o Mardi 29 avril à 20 h 30

Bibliothèque

Place de la Tempérance

à Saint-Aubin-des-Ormeaux

↳ Infos et inscriptions :

06 78 00 23 61

biblio.paysdemontagne.fr

ou en scannant le QR CODE

ci-dessous.



! Scannez-moi !
pour vous inscrire.



Le saviez-vous ?

Le Réseau des Bibliothèques propose aux abonnés de nouvelles revues pour tous publics : enfants, ados, adultes. Ce sont des périodiques que vous pouvez emprunter dans l'une des 12 bibliothèques du réseau. Chaque année, de nouveaux magazines sont proposés pour satisfaire le plus grand nombre de lecteurs.



Babille (bimestriel)

Grâce à cette revue pour enfants, vous faites connaissance en partageant une multitude de petites expériences. Jouer, chanter, raconter des histoires, faire

la lecture : des activités contribuant au développement de votre bébé et à enrichir votre complicité.



Otaku Manga (bimestriel)

Des chroniques pour aider les ados à choisir les meilleurs mangas selon leurs goûts ! Mais aussi l'actu des animés, des

webtoons et des jeux vidéo en relation avec les mangas, une rubrique rétro et des tutoriels pour se lancer dans la culture manga.



Les quatre saisons (bimestriel)

Elle accompagne depuis 30 ans les jardiniers amateurs désireux d'un jardin sans produits chimiques, de fruits et légumes sains et

vigoureux, et d'un espace préservé où la biodiversité trouve refuge.

PETITE ENFANCE

Petit à Petit... un spectacle destiné aux tout-petits.



© GUIDOT/ROPERT

La compagnie L'Embrasure posera ses valises sur le territoire pour deux dates dans le cadre du programme annuel du Relais Petite Enfance du Pays de Mortagne.

Dès 6 mois, embarquez avec votre enfant dans un spectacle tendre et aérien. Petit à petit... raconte l'histoire d'un oiseau qui, bien au chaud dans son nid, rêve d'explorer le monde. Mais prendre son envol demande du courage...

Entre musique douce, chansons originales et un décor poétique aux accents japonais, ce voyage sensoriel parle aux tout-petits comme aux grands : grandir, apprendre, s'élancer... et trouver sa liberté !

o **Mardi 1^{er} juillet de 9 h 30 à 10 h 45**
Salle de la Cave
Mortagne-sur-Sèvre

o **Mardi 3 juillet de 9 h 30 à 10 h 45**
Salle polyvalente
Chanverrie (Chambreaud)

➤ **Gratuit. Sur réservation :**
02 51 63 69 19
rpe@paysdemortagne.fr



Mortagne-sur-Sèvre : un terrain d'étude pour les étudiants de l'ENSA.

Du 27 février au 1^{er} mars 2025, une trentaine d'étudiants en Licence 3 de l'École Nationale Supérieure d'Architecture (ENSA) de Nantes a exploré Mortagne-sur-Sèvre. À l'initiative du Pays de Mortagne, et en partenariat avec le CAUE (Conseil d'Architecture, d'Urbanisme et de l'Environnement) de Vendée, cette initiative, reconduite pour la 3^e année, allie découverte du patrimoine local et réflexion sur l'architecture rurale. Après des projets similaires à Saint-Laurent-sur-Sèvre et Tiffauges, cette collaboration entre l'ENSA et le Pays de Mortagne cherche avant tout à nourrir une réflexion partagée sur la valorisation et le développement des communes.

Observer et comprendre les enjeux et défis de la commune.

L'immersion a débuté le 27 février par une introduction aux spécificités historiques et patrimoniales de Mortagne-sur-Sèvre. Ce premier contact a permis aux étudiants de se familiariser avec l'identité du territoire et les enjeux auxquels il fait face. Une balade dans le centre ancien a complété cette approche en leur offrant un aperçu concret de l'architecture et des aménagements existants.

Réfléchir à des pistes d'évolution adaptées.

Lors des deux jours suivants, les étudiants ont travaillé en autonomie pour proposer des idées architecturales en phase avec les besoins de la commune. L'objectif est de réfléchir à des solutions réalistes et respectueuses du patrimoine, tout en prenant en compte les défis contemporains comme l'adaptation aux nouveaux usages ou l'intégration de pratiques durables.

Une exposition pour partager les réflexions des étudiants.

Le fruit de ces travaux sera présenté lors des Journées du Patrimoine de Pays, les 28 et 29 juin prochains. Cette exposition permettra de découvrir les idées et les maquettes élaborées par les étudiants, apportant un regard nouveau sur le potentiel de Mortagne-sur-Sèvre.

Les dates à retenir

27 février

Immersion dans la Petite Cité de Caractère® de Mortagne-sur-Sèvre.

28 et 1^{er} mars

Travail en autonomie sur le terrain.

De mars à juin

Travail sur les propositions architecturales.

28 à 29 juin

Exposition des maquettes de projets réalisés (à la salle de La Cave de Mortagne-sur-Sèvre).



Les mobilités au quotidien sur le Pays de Mortagne.

Et si vos trajets quotidiens devenaient plus simples, plus économiques et plus durables ? Sur le Pays de Mortagne, de nouvelles solutions de mobilité se développent pour répondre aux besoins de chacun. Découvrez dans ce dossier comment profiter de ces alternatives et contribuer, ensemble, à une mobilité partagée et plus adaptée à notre territoire.



Parole d'élu

**JEAN-FRANÇOIS FRUCHET,
VICE-PRÉSIDENT EN CHARGE DE
L'AMÉNAGEMENT ET DE LA TRANSITION
ÉCOLOGIQUE DU TERRITOIRE.**

“ Que ce soit pour se rendre au travail, pour les achats ou pour les loisirs, se déplacer est au cœur de notre quotidien dans un milieu rural comme celui du Pays de Mortagne. Si la voiture reste un moyen privilégié pour les trajets domicile-travail, il est possible de diversifier les modes de transport pour répondre aux besoins de chacun tout en favorisant des déplacements plus partagés et durables. Grâce à un travail collectif de concertation initié en 2023, un plan de mobilité adapté à notre territoire a été élaboré et commence à se concrétiser.

L'une des premières étapes marquantes est le lancement d'un partenariat avec BlaBlaCar Daily. Cette application mobile a été pensée pour faciliter les trajets du quotidien et encourager la solidarité entre habitants. Parallèlement, d'autres initiatives prennent forme, notamment pour développer un écosystème cyclable : aménagement de pistes, installation de stationnements adaptés, et services autour de la réparation ou de la location de vélos.

Dans cette dynamique, le plan de mobilité prévoit également l'accompagnement à l'installation de bornes de recharge pour véhicules électriques, aussi bien sur l'espace public que privé, ainsi que l'aménagement d'aires de covoiturage pour faciliter les déplacements partagés. La valorisation des transports solidaires communaux est également au cœur des actions engagées, renforçant ainsi l'accessibilité et la cohésion entre habitants.

Ces actions traduisent une ambition claire : proposer des solutions de mobilité pratiques, solidaires et durables. En favorisant des déplacements adaptés, nous souhaitons également renforcer l'attractivité économique du territoire, en offrant aux entreprises et à leurs salariés des conditions optimales pour travailler et vivre ici. »

à la une

La politique mobilité du Pays de Mortagne c'est...

Favoriser le covoiturage

grâce à une application mobile pour mettre en relation les covoitureurs et simplifier leurs trajets.



Faire connaître les services de transport solidaire

grâce à un réseau de bénévoles sur le territoire notamment pour les personnes ayant des difficultés à se déplacer.



Encourager la pratique du vélo

avec la création et l'aménagement d'itinéraires cyclables, de voies partagées et de stationnements adaptés ainsi que des lieux dédiés à l'autoréparation et la location.



Soutenir les entreprises locales et l'accès à l'emploi

en rendant les déplacements domicile-travail des salariés plus simples et abordables (aires de covoiturage...).



Agir en faveur de la transition écologique

en diminuant l'impact environnemental des déplacements.

Une offre de mobilité complémentaire sur le territoire.

Covoiturage, vélo, transport solidaire, différentes options s'offrent à vous pour se déplacer sur le Pays de Mortagne.



Scannez-moi !
pour retrouver
l'ensemble des aires
de covoiturage
du département.



Aire de covoiturage



Point labellisé « Accueil Vélo »
Plus d'infos en page 19



Transport solidaire



Le coup de cœur du Réseau des Bibliothèques.

Le grand guide du vélo : matériel, mode de vie et bons plans, sécurité et législation, pratique et entraînement, petites réparations. Un programme en cinquante-deux semaines pour pratiquer le vélo toute l'année quel que soit son niveau ou son âge. Avec des informations et des conseils sur le matériel, la sécurité ou encore les réparations.

Le grand guide du vélo, de Zoubir AIT ABDALLAH et Romain PUISSIEUX.

Repenser les modes de déplacements collectifs sur le Pays de Mortagne.

Sur notre territoire, l'usage de la voiture est prédominant pour se rendre au travail. Le Pays de Mortagne a décidé de soutenir financièrement le développement du covoiturage. Afin d'encourager les automobilistes à partager leurs trajets du quotidien avec l'application BlaBlaCar Daily, les conducteurs recevront entre 1,50 € et 8 € à chaque covoiturage et le trajet deviendra gratuit pour le passager jusqu'à 40 km puis à moindre coût.

Comment ça fonctionne ?



1 Les passagers et conducteurs téléchargent l'application BlaBlaCar Daily et y indiquent leurs adresses de domicile et de travail ainsi que leur planning pour la semaine.



2 L'application met en contact les membres qui empruntent le même itinéraire aux mêmes horaires.

Les points de rendez-vous sont proposés automatiquement, avec le minimum de détour pour le conducteur.



3 Le conducteur reçoit une compensation de 1,50 € à 8 € par trajet et par passager, selon la distance parcourue.

Pour les passagers, le trajet est offert jusqu'à 40 km, puis à moindre coût grâce au soutien de la Communauté de Communes.



Exemples d'économies réalisées par les conducteurs.

Chanverrie > La Gaubretière (6 km) : le conducteur reçoit 1,50 € et le ticket passager est offert grâce au soutien du Pays de Mortagne.

Cholet > Chanverrie (16 km) : le conducteur reçoit 1,60 € et le ticket passager est offert grâce au soutien du Pays de Mortagne.

Les Landes-Genusson > Treize-Vents (30 km) : le conducteur reçoit 3 € et le ticket passager est offert grâce au soutien du Pays de Mortagne.



Des entreprises locales impliquées.

Les entreprises du territoire jouent également un rôle central dans cette démarche. Suite à des réunions d'information et à de concertations, certaines se sont déjà engagées en relayant les informations auprès de leurs salariés. Des kits de communication sont mis à disposition des référents en entreprise pour sensibiliser et accompagner les collaborateurs. De plus, un tableau de bord permet aux employeurs de suivre l'impact des actions menées et de valoriser les initiatives mises en place.

SOVERISO, ambassadeur de la mobilité responsable.

SOVERISO a été créé en 1998 et fait partie du groupe DEVGLASS. Il est aujourd'hui un acteur majeur français de la fabrication de vitrages isolants pour la construction et la rénovation de bâtiments. Le groupe emploie plus de 850 personnes sur ses 6 sites dont celui de Saint-Laurent-sur-Sèvre.



3 questions à...

Anne Le GOHÉBEL,
Responsable RSE du Groupe
DEVGLASS - SOVERISO
à Saint-Laurent-sur-Sèvre.

Comment l'entreprise SOVERISO a-t-elle été amenée à travailler sur la mobilité ?

“ SOVERISO s'inscrit dans la démarche de responsabilité sociétale « Care » du groupe DEVGLASS, qui vise à concilier bien-être des collaborateurs, respect de l'environnement et performance durable. La mobilité durable, au cœur de cet engagement, permet de réduire l'empreinte carbone des déplacements tout en offrant des solutions pratiques et économiques aux salariés.

En collaborant avec les acteurs du territoire, SOVERISO développe des initiatives adaptées pour répondre aux enjeux environnementaux et renforcer son attractivité. »

Quelles initiatives ont été prises par SOVERISO pour promouvoir la mobilité durable au sein de l'entreprise ?

« Nous avons participé début 2024 à un groupe de travail proposé par le Pays de Mortagne afin d'échanger avec d'autres acteurs du territoire et d'identifier des solutions adaptées aux besoins de nos collaborateurs.

En parallèle, nous avons mené des études de mobilité sur chacun de nos sites pour mieux comprendre les habitudes de déplacement de nos équipes. Ces analyses ont permis d'identifier les modes de transport les plus utilisés, les distances domicile-travail et les opportunités d'optimisation, notamment en matière de covoiturage et de transports alternatifs. »

Quels sont les défis et les prochaines étapes pour renforcer l'adoption de solutions de mobilité durable chez SOVERISO ?

« Pour SOVERISO, si la distance moyenne entre le domicile et le lieu de travail est de 17 km pour un temps moyen de 19 minutes, ce trajet s'effectue déjà pour 12 % des équipes en covoiturage. 87 % ont recours à la voiture individuelle.

Compte-tenu de la proximité des lieux d'habitation entre les collègues, il y a un potentiel de salariés qui manifestent, à ce jour, un intérêt pour envisager de se déplacer en covoiturage. C'est avec enthousiasme que nous prenons part au lancement de l'initiative de covoiturage du Pays de Mortagne en encourageant l'utilisation de l'application BlaBlaCar Daily auprès de nos équipes. »

Favoriser la pratique du vélo.



La Vélidéale : 37 km d'itinéraire vélo.

Depuis l'été dernier, la Vélidéale, nouvelle véloroute nationale de 665 km reliant la Creuse à Saint-Nazaire, offre une alternative de mobilité douce à travers plusieurs territoires, dont le Pays de Mortagne.

Sur 37 km, les cyclistes peuvent emprunter cet itinéraire sécurisé en suivant la Sèvre Nantaise, de Mortagne-sur-Sèvre à Tiffauges. Une opportunité pour favoriser les déplacements à vélo et encourager les mobilités durables sur le territoire.

En chiffres

260 km
de sentiers balisés.

37 km
d'itinéraires Vendée Vélo
sur les 4 boucles du territoire.

6 points
d'accueil labellisés
« Accueil Vélo » sur le territoire.



Les boucles Vendée Vélo.

4 boucles du réseau Vendée Vélo offrent une solution idéale pour encourager les déplacements à vélo sur le territoire. Ces pistes, qui traversent des espaces naturels variés, relient plusieurs communes en toute sécurité. Elles offrent une alternative pratique et agréable aux modes de transport motorisés, favorisant ainsi un réseau de mobilité durable sur le Pays de Mortagne.

- **Boucle n°40** : des Epesses à Saint-Malo-du-Bois (7,6 km)
- **Boucle n°41** : de Saint-Malo-du-Bois à Chanverrie (13,9 km)
- **Boucle n°42** : de Chanverrie à Saint-Aubin-des-Ormeaux (11,3 km)
- **Boucle n°43** : de Saint-Aubin-des-Ormeaux à Tiffauges (9,5 km)
- **Boucle n°44** : de Tiffauges à La Bruffière (12,2 km)



Scannez-moi !
pour retrouver les pistes cyclables qui traversent le Pays de Mortagne.

6 lieux du Pays de Mortagne labellisés « Accueil Vélo ».

Le label « Accueil Vélo », c'est quoi ?

Ce label garantit aux cyclistes un accueil de qualité en leur proposant un kit de réparation, l'accès à des points d'eau, et des informations pratiques et utiles à leur itinérance.

Il est décerné aux établissements (hébergements touristiques, restaurants, loueurs de cycles, sites touristiques, etc.) qui répondent au cahier des charges du référentiel du label.



Quels sont les lieux labellisés sur le territoire ?

Sur le Pays de Mortagne, 6 sites sont labellisés :

- les Points Info Tourisme de Mallièvre, Mortagne-sur-Sèvre et Saint-Laurent-sur-Sèvre ;
- les sites touristiques : Vendée Vitrail à Mortagne-sur-Sèvre et le Château de Tiffauges ;
- Otantik Cycles : réparateur de vélo à Mortagne-sur-Sèvre.

Les bienfaits de la pratique de la marche et du vélo.



Sources : OMS (Organisation Mondiale de la Santé), 2022

Encourager les mobilités actives et durables

Alix, chargée de mission mobilité du Pays de Mortagne.

Arrivée au sein du pôle aménagement et transition écologique, Alix BONNET assure les missions de chargée de mobilité depuis octobre dernier. Son Master Urbanisme et Aménagement, spécialité « urbanisme et projet urbain » en poche, elle travaille d'ores et déjà sur la gestion et la mise en place d'itinéraires cyclables et sur le covoiturage.



Du 19 au 25 mai 2025, le Défi mobilité revient !



Le Défi mobilité est une initiative régionale en Pays de la Loire. Elle encourage l'adoption de modes de déplacement plus durables et respectueux de l'environnement.

Organisé en partenariat avec l'ADEME et l'association Alisée, cet événement annuel invite les salariés, les entreprises, les établissements scolaires et les collectivités à repenser leurs habitudes de transport sur une période déterminée. En 2025, le défi aura lieu du 19 au 25 mai.

L'objectif principal du Défi mobilité est de promouvoir des alternatives à l'utilisation individuelle de la voiture, telles que la marche, le vélo, le covoiturage, les transports en commun ou encore le télétravail.

En modifiant temporairement leurs modes de déplacement, les participants prennent conscience des avantages économiques, environnementaux

et sanitaires liés à une mobilité plus responsable.

Les entreprises et les établissements scolaires jouent un rôle clé dans cette démarche en sensibilisant leurs employés et élèves aux enjeux de la mobilité durable. Des kits de communication sont mis à leur disposition pour faciliter l'organisation et la promotion de l'événement. De plus, un système de suivi permet d'évaluer l'impact des actions entreprises avec des résultats concrets.

Après 4 participations réussies, les agents du Pays de Mortagne reconduiront leur participation au Défi mobilité 2025.

Prêt à relever le défi avec nous ?

Généraliser l'apprentissage du vélo dès le plus jeune âge.

Mis en place par le Ministère des Sports, le dispositif « Savoir Rouler à Vélo » (SRAV) apprend aux enfants de 6 à 11 ans à circuler à vélo en sécurité. L'objectif principal du SRAV est de généraliser l'apprentissage du vélo et de favoriser une mobilité active et autonome chez les enfants avant leur entrée au collège.

L'apprentissage est dispensé par le service Éducation Routière du Pays de Mortagne dans les écoles du territoire. Il s'articule autour de 3 fondamentaux :



SAVOIR PÉDALER

Maîtriser les fondamentaux du vélo. Il s'agit d'acquérir un bon équilibre et d'apprendre à conduire et piloter son vélo correctement : pédaler, tourner, freiner.



SAVOIR CIRCULER

Découvrir la mobilité à vélo en milieu sécurisé. Il s'agit de savoir rouler en groupe, communiquer pour informer les autres d'une volonté de changer de direction et découvrir les panneaux du code de la route.



SAVOIR ROULER À VÉLO

Circuler en situation réelle. Il s'agit d'apprendre à rouler en autonomie sur la voie publique et à s'appropriier les différents espaces de pratique.



Une attestation pour les CM2.

Depuis 2024, Yannick BILLAUD, animateur en éducation routière du Pays de Mortagne, est agréé pour délivrer l'attestation « Savoir Rouler à Vélo » aux élèves de CM2 après 10 heures de formation. En mars, les premiers élèves de l'école

Les Bourdinières (Chanverrie) ont reçu leur attestation.

Parallèlement à ce dispositif, le Pays de Mortagne renouvellera l'opération de sensibilisation au port du gilet haute visibilité et assurera une distribution de cet équipement aux élèves du territoire qui se déplacent seuls à pied ou à vélo.



© Antoine COTTEVERTE



SAINT-LAURENT-SUR-SÈVRE

Des trajets du quotidien à vélo.

La municipalité a mis en place un grand nombre de potelets pour sécuriser les vélos. Un équipement essentiel selon Antoine COTTEVERTE, habitant de Saint-Laurent-sur-Sèvre engagé en faveur du développement du vélo. C'est pour lui un plaisir de se déplacer à vélo dans sa commune pour les courts trajets du quotidien : « Je privilégie le vélo pour aller chercher les enfants à

l'école, les amener à leurs activités, aller chercher du pain et quelques provisions ou encore assister à une réunion... Les occasions sont nombreuses et lorsque les trajets sont courts, cela ne prend pas plus de temps que de prendre la voiture. » Il partage son expérience, ses astuces et les bonnes idées sur sa page Facebook « Saint-Laurent à vélo ».



CHANVERRIE

Des chacidoux se déploient à Chanverrie.

Une chacidou (contraction de CHAUssée pour les Cirulations DOUces), est un type de voie partageant la chaussée entre les différents usagers de la route, en privilégiant la circulation des cyclistes grâce à un marquage au sol spécifique.

Ce ne sont pas moins de 6 rues qui sont déjà concernées à Chanverrie dont 2 400 mètres linéaires à Chambretaud. Ce dispositif permet de perturber les automobilistes en les incitant à ralentir et donc de les sensibiliser aux usagers à vélos. Pour les cyclistes, cela leur permet de se sentir un peu plus en sécurité dans les zones qui sont beaucoup empruntées par les automobilistes. Une initiative qui favorise l'utilisation des mobilités douces sans pour autant modifier entièrement les voies. D'autres chacidoux seront déployés sur la commune en 2025.



Un aménagement en faveur des mobilités douces.

La commune a créé des liaisons douces comme le sentier route de Saint-Martin-des-Tilleuls en 2021 et route du Longeron en 2023. Le Département complète ces portions avec la piste Vendée Vélo. Le secteur des Pageries a été notamment repris en 2024 dans le cadre de la Vélidéale.

Ces voies sécurisées permettent aux piétons et cyclistes de circuler en toute sécurité, sans emprunter les routes communales ou départementales.



La mobilité douce à Mortagne-sur-Sèvre : une invitation à la découverte.

À Mortagne-sur-Sèvre, la mobilité douce est mise à l'honneur grâce à un réseau diversifié de sentiers piétonniers, parfaits pour découvrir la ville à pied. Du Parcours Patrimoine « Sur le Chemin des Dames... » aux sentiers de petite et grande randonnée, chaque itinéraire offre une expérience unique entre nature et histoire locale.

Pour faciliter la découverte, la commune propose le dépliant « Balades et Découvertes », disponible en mairie et à l'Office de Tourisme. Ce dépliant recense quatre circuits en boucle et deux variantes, du centre-ville aux bords de Sèvre en passant par Evrunes et Saint-Hilaire. Ces itinéraires, accessibles à tous, favorisent une mobilité écoresponsable et offrent un cadre idéal pour les amateurs de marche, qu'ils soient flâneurs ou randonneurs aguerris.

La commune enrichira prochainement ce dépliant avec un parcours « poussette », un petit circuit roulant dans le centre-ville, idéal pour les jeunes enfants et accessible aux familles.



PRÉVENTION SANTÉ

Les ressources pour la santé mentale sur le Pays de Mortagne.

Être en bonne santé mentale, c'est être dans un état de bien-être qui nous permet de faire face aux sources de stress de la vie, de réaliser notre potentiel, de bien apprendre et de contribuer à la vie de la communauté. La santé mentale a été désignée Grande Cause Nationale 2025 pour briser les tabous et les préjugés empêchant certaines personnes de demander de l'aide et pour améliorer l'accès aux soins.

Plusieurs ressources existent sur le Pays de Mortagne pour vous accompagner, vous ou vos proches.



Scannez-moi !
pour retrouver la liste des ressources pour la santé mentale sur le Pays de Mortagne.

Les structures d'accompagnement

POUR LES JEUNES :

La Maison des Adolescents
Permanences à la Maison de Santé de Mortagne-sur-Sèvre

La Mission Locale du Haut Bocage
Permanences à la Mairie de Mortagne-sur-Sèvre

Les promeneurs du Net
Permanences sur les réseaux sociaux pour les 11 à 17 ans

POUR LES PARENTS :

etreparent85.fr
Site web avec le détail des plateformes téléphoniques d'écoute pour les parents

POUR LES AIDANTS :

Cap Répit (handicap)
Permanences téléphoniques et déplacements à domicile

Nid des Aidants 85 (seniors)
Permanences à la Maison de santé de Mortagne-sur-Sèvre

POUR LES PERSONNES ET PROCHES SOUFFRANT D'ADDICTION :

OPPELIA 85 ● **ALIA 49**

POUR LES FAMILLES ET AMIS DE MALADES OU ATTEINTS D'UN TROUBLE PSYCHIQUE :

L'UNAFAM
Association de référence

Les professionnels de santé et les services d'urgence

Les médecins traitants
ou le 116 117 si vous n'en avez pas

Le centre psychiatrique Georges Mazurelle
(Antenne Les Herbiers) avec des soins adaptés pour les enfants et adultes

Les psychologues
8 exercent sur le territoire

Le 15

Le 3114
Souffrance prévention suicide

Les professionnels du bien-être

Sophrologues, réflexologues...

Des associations peuvent également vous accompagner (France Alzheimer, Ligue contre le cancer, SOS Amitié, Entraid'addict...).

Pour être orienté vers le professionnel ou les structures pouvant vous accompagner :

Guichet Santé de la CPTS (Communauté Professionnelle Territoriale de Santé)
07 50 75 45 00

Pour être soutenu dans vos démarches :

Maison départementale des solidarités et de la famille (MDSF)
02 51 67 60 70



MADELEINE VOYAU, D'ASSOCIATION EN ASSOCIATION.

« Vous aussi, partez en vacances en famille ! ». Ce mardi matin, Madeleine VOYAU et deux bénévoles de Vacances & Familles tiennent une permanence à l'épicerie solidaire de Mortagne-sur-Sèvre. Les brochures sur la table invitent à l'évasion.

Madeleine explique : « L'objectif de l'association, c'est d'aider les familles qui n'ont pas la chance de partir en vacances à la faire. Pour nous, c'est important que des familles même en précarité puisse bénéficier de ce moment de répit. »

« Ici au Pays de Mortagne, nous sommes une douzaine de bénévoles. Chaque année, nous nous relayons pour accompagner 3 ou 4 familles par semaine, pendant les 4 semaines d'accueil au camping. Par exemple, depuis deux ans, nous les emmenons à la Clairière O'canapé à Saint-Malo-du-Bois. Les familles partagent un moment ensemble autour d'un barbecue, les animateurs proposent de la musique, des contes, des activités autour de la nature. C'est une belle journée. Et quand on voit comme les gens sont heureux d'être partis, ça vaut le coup. Il y a aussi des liens qui peuvent se créer, nous avons connu et partagé de belles histoires. »

L'association accompagne également des familles du Pays de Mortagne dans leur projet de vacances. « Nous avons un partenariat avec le Secours Catholique, et nous tenons une permanence ici à partir du mois de mars. Cela facilite la rencontre avec les familles. »

Madeleine est bénévole de l'association depuis près de 30 ans. « Vacances et Familles, c'est riche par son humanité, sa solidarité, et aussi sa mixité. C'est une bonne façon de changer de regard sur les autres, d'évoluer, de s'ouvrir. »

L'action et l'engagement animent Madeleine dès son plus jeune âge. Elle est curieuse, elle veut apprendre, et à cœur de connaître ses droits, et permettre aux autres d'y accéder aussi.

Elle commence à travailler à 14 ans dans un cabinet d'assurance à Mortagne-sur-Sèvre, tout en préparant un CAP d'employée de bureau à Cholet. « J'allais à l'école un jour par semaine, et j'ai appris le reste auprès de ma collègue. J'aimais bien ce travail varié et en relation avec les clients. C'était l'époque où des Portugais arrivaient à Mortagne pour travailler à la tannerie, entre autres. J'ai passé beaucoup de temps à expliquer les contrats d'assurances à « mes copains portugais » comme les appelait mon patron. Je tenais à ce qu'ils comprennent bien et que tout se passe bien pour eux. »

Elle travaille au cabinet pendant 13 ans. Parallèlement, elle s'engage dans la Jeunesse ouvrière chrétienne. « J'ai participé à des rencontres, découvert l'histoire du mouvement ouvrier, du mouvement populaire, les conventions collectives... J'ai compris que c'était important de défendre ses droits et la dignité de chaque personne. »

Après une pause professionnelle pour élever ses trois enfants, elle reprend une activité d'assistante maternelle. « À l'époque, on avait droit à seulement 60 h de formation sur l'ensemble de notre carrière ! ». Pour améliorer la professionnalisation, elle rejoint une association cantonale, pour proposer des petits temps de formation avec des intervenants professionnels et des matinées d'éveil. « Je suis contente de voir aujourd'hui que la Communauté de Communes a mis en place le Relais Petite Enfance pour poursuivre ce travail. »

Madeleine rejoint aussi l'association « Culture et Liberté », basée sur l'échange de savoirs. « J'ai passé beaucoup de temps dans cette association, j'y ai pris des responsabilités au niveau national et encore appris plein de choses. Nous recherchions des intervenants pour animer des stages d'initiation variés pour la vie quotidienne : économie familiale, l'art floral, la mécanique auto, informatique... Le but de cette association d'éducation populaire était de promouvoir le développement des capacités de chacun. Bien que l'on n'ait pas fait d'études, on peut toujours apprendre ! Et c'est un peu ce qui m'a animée toute ma vie. »

« Mais il y a aussi les rencontres, le temps passé avec d'autres personnes, ça compte beaucoup. C'est comme ça aussi que je suis entrée dans le Comité de Jumelage avec la Roumanie, puis à l'épicerie solidaire et à la Halte d'accueil des SDF du Secours Catholique. Si on ne sait pas dire non, on dit oui, et on se retrouve partout » sourit-elle.

À 75 ans, Madeleine reste très investie : « La vie associative est une chance, on y apprend plein de choses, on y rencontre plein de monde, on peut se former, c'est un lieu de lien, et je pense que tout le monde peut y trouver un intérêt ! »



Scannez-moi !
Découvrez le portrait
de Madeleine VOYAU en vidéo.

La sécurité sur les engins de déplacement personnel motorisé (EDPM) : pour qui, avec quoi, comment ?

Qu'est-ce qu'un engin de déplacement personnel motorisé ?

Skate

Monoroue

Hoverboard

Trottinette électrique

Gyropode



Bon à savoir !

Pour utiliser un EDPM, vous devez :

- avoir une assurance spécifique (une responsabilité civile ne couvre pas les EDPM) ;
- avoir plus de 14 ans ;
- rouler en-dessous 25 km/h (en dessous si des panneaux de signalisation l'indiquent).



**Avec un EDPM,
vous ne pouvez pas :**

- circuler sur les trottoirs ;
- circuler à plusieurs sur le même engin ;
- porter d'écouteurs, ni de casques audio ;
- rouler hors agglomération.

Pour bien circuler à trottinette électrique :

Vêtement rétroréfléchissant obligatoire (la nuit ou si la visibilité est réduite) et recommandé le reste du temps

Casque recommandé

Avertisseur sonore obligatoire

Système de freinage obligatoire

Feux de position avant et arrière obligatoires

Catadioptres arrière et latéraux obligatoires



Scannez-moi !
pour rester informés avant de prendre la route en trottinette électrique.



Arnaud SAINTURAT,
Major à la Gendarmerie de Mortagne-sur-Sèvre.

Quels sont les principaux dangers liés à l'usage des EDPM ?

« Les risques les plus fréquents sont les chutes sur la voie publique et les collisions avec d'autres usagers : cyclistes, piétons et véhicules. »

Quels comportements dangereux observez-vous souvent ?

« Nous constatons régulièrement des circulations sur des voies interdites, un manque de visibilité des utilisateurs et l'usage de véhicules non conformes. »

Comment sensibilisez-vous le public aux bonnes pratiques ?

« La sécurité des EDPM fait partie de la stratégie de prévention routière du Département de la Vendée. Des actions de sensibilisation sont menées en milieu scolaire, en collaboration avec la Gendarmerie et les responsables locaux de la sécurité routière. »



Communauté de Communes du Pays de Mortagne

21 rue Johannes Gutenberg -
CS 80 055 La Verrie
85130 Chanverrie

02 51 63 06 06
 ↘ contact@paysdemortagne.fr
 ↘ www.paysdemortagne.fr

HORAIRES

Du lundi au jeudi : de 9h à 12h30
et de 14h à 17h30

Le vendredi de 9h à 12h30
et de 14h à 17h

- **Urbanisme** : 02 51 63 69 22
urbanisme@paysdemortagne.fr
- **Assainissement** :
02 51 63 06 06
contact@paysdemortagne.fr
- **Développement économique** :
02 51 63 69 17
conomie@paysdemortagne.fr
- **Gestion des déchets** :
02 51 63 69 29
gestion-dechets@paysdemortagne.fr
- **Communication** : 02 51 63 69 16
communication@paysdemortagne.fr



Urbanisme et habitat

Guichet Habitat

Le guichet Habitat est le lieu d'information unique sur l'habitat et les aides à l'amélioration de l'habitat.

02 51 63 06 06
 ↘ habitat@paysdemortagne.fr

Permanence photovoltaïque

Un conseiller expert répond à vos interrogations gratuitement en lien avec les installations photovoltaïques.

Le 1^{er} mercredi de chaque mois
de 14 h à 18 h sur rendez-vous.

Permanence CAUE

Un architecte conseil vous accompagne gratuitement dans la réflexion de votre projet de construction, d'extension ou de rénovation de votre habitation.

Prise de rendez-vous avec
l'architecte consultante
Emma BOURDON au 02 51 37 44 95
ou en ligne sur www.caue85.com
rubrique « conseils aux particuliers »

Autorisations d'urbanisme

↘ <https://ccmortagne.geosphere.fr/portailccs>

Ce site permet de déposer des demandes d'urbanisme (certificat d'urbanisme, déclaration préalable, permis de construire...) en ligne, de façon dématérialisée.

Un guide d'utilisation est disponible sur www.paysdemortagne.fr



Déchetterie du Landreau

4, rue Thomas Edison - Pôle du Landreau
La Verrie - 85130 Chanverrie

02 51 63 03 14

Lundi et vendredi : 14h – 18h
Mardi et jeudi : 9h – 12h
Mercredi et samedi : 9h – 12h /
14h – 18h

Déchetterie du Grand Bois Chabot

Le Grand Bois Chabot
85290 Saint-Laurent-sur-Sèvre

02 51 67 70 10

Lundi et samedi : 9h – 12h / 14h – 18h
Mercredi et jeudi : 14h – 18h
Vendredi : 9h – 12h

Déchetterie des Quatre Routes

Les Quatre Routes
85130 Saint-Martin-des-Tilleuls

02 51 65 62 72

Lundi et samedi : 9h – 12h / 14h – 18h
Mardi, mercredi et vendredi : 14h – 18h



Relais Petite Enfance

02 51 63 69 19
 ↘ rpe@paysdemortagne.fr

Pour vos questions sur la recherche d'un mode de garde, sur les contrats de travail, les déclarations Pajemploi...

Rendez-vous à la Communauté de Communes :

du lundi au vendredi de 9h à 17h30
le lundi et le jeudi jusqu'à 19h.

Permanences téléphoniques :

le mardi de 14h à 17h,
le vendredi de 9h à 12h.



Office de Tourisme

02 51 65 11 32

↳ tourisme.paysdemortagne.fr

Point Info Tourisme
de Mortagne-sur-Sèvre
2, avenue de la Gare

Du 3 avril au 30 juin : du lundi au vendredi de 9 h 30 à 12 h 30 et de 14 h à 17 h 30. Les samedis de 9 h 30 à 12 h 30. Les dimanches et jours fériés de 10 h 30 à 12 h 30.

Point Info Tourisme de
Saint-Laurent-sur-Sèvre
Place Grignon de Montfort

Du 5 avril 30 juin : du mercredi au dimanche et les jours fériés de 10 h à 12 h 30 et de 14 h à 18 h 15.

Point Info Tourisme de Mallièvre
Place des Tisserands

Du 5 avril au 30 juin : du mercredi au dimanche et les jours fériés de 10 h à 12 h 30 et de 14 h à 18 h 15.

Borne d'informations pratiques et touristiques consultable en continu (sites touristiques, randonnées, idées sorties, hébergements, restaurants, météo).

Face au Château de Tiffauges



Espace Aqualudique

Avenue du Chaintreau
85290 Mortagne-sur-Sèvre

02 51 65 01 73

espaceaqualudique@paysdemortagne.fr

Fermé le jeudi 1^{er} mai.

Horaires d'ouverture en période scolaire :

Lundi : 10 h – 14 h
Mardi : 12 h – 14 h / 17 h 30 – 21 h 30
Mercredi : 15 h 30 – 18 h 30
Jeudi : 12 h – 14 h
Vendredi : 12 h – 14 h / 18 h 30 – 20 h 30
Samedi : 15 h 30 – 18 h 30
Dimanche et jours fériés : 9 h – 12 h 30

Horaires d'ouverture durant les vacances scolaires :

Du lundi 7 au dimanche 20 avril

Lundi : 10 h 30 – 14 h / 15 h – 19 h
Mardi : 12 h – 14 h / 15 h – 21 h 30
Mercredi : 12 h – 14 h / 15 h – 19 h
Jeudi : 12 h – 14 h / 15 h – 19 h
Vendredi : 10 h 30 – 14 h / 15 h – 19 h
Samedi : 15 h – 19 h
Dimanche et jours fériés : 9 h – 12 h 30

Activités pendant les vacances scolaires :

Cours de natation enfant : 9h45 et 14h15
et cours de natation adulte : 19 h
(46,40 € la semaine de 5 cours ou
85,50 € les deux semaines soit 10 cours)

Aquagym : les lundis à 19 h (8,30 € l'unité
ou 37,20 € les 5 valables un an)

Aquabike : les jeudis à 18 h (10,50 € l'unité
ou 47,10 € les 5 valables un an)

Animation : structure gonflable les mardis
et jeudis de 15 h à 18 h

Passeports et cartes d'identités

Vous pouvez effectuer vos demandes de titres d'identité auprès des mairies de Mortagne-sur-Sèvre et Chanverrie.

Plus d'infos sur www.chanverrie.fr
ou www.mortagnesursevre.fr

Permanences départementales



Stéphanie BRETON

Chargée de mission du Conseil
Départemental.

Permanences les trois premiers
vendredis de chaque mois.

Sur rendez-vous au 02 28 85 85 34



Guillaume JEAN

Conseiller Départemental
du Canton de Mortagne-sur-Sèvre

Permanences les mercredis des
semaines paires de 15 h à 17 h.

Sur rendez-vous au 02 28 85 85 28



Centre d'interprétation
du vitrail
Ouvert d'avril à novembre
Retrouvez le programme
complet sur
www.vendeevitrail.com



La Parenthèse Animée

Programme d'animations gratuites
sur le thème de la nature

Informations et inscriptions :
reseaudesbibliotheques@paysdemortagne.fr

Programme disponible sur
biblio.paysdemortagne.fr

Du 9 au 19 avril

« Jeux numériques »

Jeunesse et ado / sur inscription
Les mercredis, vendredis et samedis
durant les horaires d'ouverture
de la bibliothèque

BIBLIOTHÈQUE DES
LANDES-GENUSSON

Judi 10 avril • 18 h 30

Ciné surprise

À partir de 6 ans / sur inscription
BIBLIOTHÈQUE DE MALLIÈVRE

Mardi 22 avril • 18 h ou 20 h

Atelier « Le numérique éco-responsable »

Pour les adultes / sur inscription
BIBLIOTHÈQUE DE
SAINT-MALO-DU-BOIS

Mardi 29 avril • 20 h 30

Rencontre avec Étienne DAVODEAU

Pour les adultes / sur inscription
BIBLIOTHÈQUE DE
SAINT-AUBIN-DES-ORMEAUX

Mercredi 21 mai • 10 h

Atelier créatif « Fabrication d'un herbier »

À partir de 8 ans, accompagné d'un
adulte / sur inscription
BIBLIOTHÈQUE DE LA
GAUBRETIÈRE



Mercredi 21 mai • 15 h

Atelier Créatif « Fabrication d'un herbier »

Public adulte / sur inscription
BIBLIOTHÈQUE DE TIFFAUGES

Mercredi 11 juin • 10 h 30

Heure du conte « Tous au jardin »

À partir de 3 ans / sur inscription
BIBLIOTHÈQUE DE TIFFAUGES

Relais Petite Enfance intercommunal

**Mardi 24 juin • 9 h 30
ou 10 h 45**

Balade contée « Prenons l'air »

Sur inscription auprès du
service Relais Petite Enfance.

Espace La Coulée Verte,
La Verrie
CHANVERRIE



**Judi 26 juin • 9 h 30 et
10 h 30**

Matinée multisensorielle

Vendée Vitrail
MORTAGNE-SUR-SÈVRE

Jusqu'au 16 avril

Exposition « Les Saint- Martinois ont du talent »

Ouvert au public aux horaires
d'ouvertures de la mairie et de la
bibliothèque

Maison Communale
SAINT-MARTIN-DES-TILLEULS

Vendredi 4 avril • 14 h

Après-midi variétés

Organisé par La Retraite Sportive
Saint-Laurentaise

Au programme : chant, danses, gym,
diaporamas et théâtre

Ouvert à tous / entrée gratuite
La Clef des champs
SAINT-LAURENT-SUR-SÈVRE

Dimanche 6 avril • 9 h 30 à 12 h

Troc de graines et semis

Organisé par le Collectif Terre
d'Actions

Jardins partagés de la Belle Allée
MORTAGNE-SUR-SÈVRE

**Dimanche 6 avril • 14 h 30
à 18 h 30**

Après-midi jeux en famille

Organisé par l'association Teiph'Fun
Salle polyvalente
TIFFAUGES

Samedi 12 avril • 20 h 30 à 2 h

Disco pour les plus de 30 ans

Organisée par le comité des fêtes
Salle de l'îlot
SAINT-LAURENT-SUR-SÈVRE

Samedi 12 et dimanche 13 avril

« La mort est ma voisine »

Comédie de Louis DUBREIL
Proposée par l'Association Broz'h
Réservation sur helloasso.com
Théâtre de Chambretaud
CHANVERRIE

Vendredi 18 avril • 20 h

Diaporama

Organisé par Saint-Laurent sans
frontière
Salle de l'îlot
SAINT-LAURENT-SUR-SÈVRE

Samedi 19 avril

Concert

Organisé par les Insomnies
La Clef des champs
SAINT-LAURENT-SUR-SÈVRE

Samedi 26 avril • 10 h à 18 h

130 ans du centre de secours de Tiffauges

Organisés par l'Amicale des Sapeurs-
Pompier

Animations, expositions de vieux
véhicules, manœuvres, apéritif

Concert à partir de 19 h

Centre de Secours
TIFFAUGES

Samedi 26 avril • 9 h à 12 h 30

Troc plantes

Organisé par l'Association Art Floral
Chanverriais

Échange de plants, boutures,
graines. Démonstration de greffes
et animations pour les enfants

Salle Henri-Victor Mallard,
Place Abbé Léauté, La Verrie
CHANVERRIE

**Samedi 26 avril • 14 h à 18 h
Dimanche 27 avril • de 10 h à 17 h**

Forum des associations

Complexe des Noues, La Verrie
CHANVERRIE

Dimanche 27 avril • 10 h 30 à 18 h

Game's family

Organisé par SMYLE association
Journée jeux en famille (jeux de
société, jeux vidéo et jeux en bois)
Prix libre

Salle de l'îlot
SAINT-LAURENT-SUR-SÈVRE

Dimanche 27 avril au 18 mai

Exposition « Art en Sèvre »

Vendredi de 18 h à 20 h
Samedi de 16 h à 19 h
Dimanche et jours fériés de 10 h
à 12 h 30 et de 15 h à 19 h

Organisée par la municipalité
Programme complet sur
www.mortagnesursevre.fr

Salle de la Cave, Chapelle Saint-
Lazare, Chapelle Saint-Michel,
Chapelle du Pont, Espace jeune
la Fabrik, Jardins de la Cure, Parc
Retaillieu, Salle Beaussire, Le Piment
et Moulin de Gazeau
MORTAGNE-SUR-SÈVRE

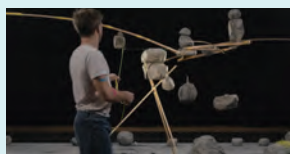
Jeudi 8 mai • 10 h à 18 h

80 ans de la Libération

Au programme : commémorations, expositions, reconstitutions de camps militaires, baptêmes en jeep, conférence sur les réfugiés des Ardennes

Programme détaillé sur www.mortagnesursevre.fr / Gratuit

Parc Retailleau
MORTAGNE-SUR-SÈVRE



Samedi 17 mai • 19 h

Danse sculpture « Nouage » par la Cie Groupe Fluo

Organisé par la municipalité

9 € (gratuit pour les -10 ans)

Spectacle à voir en famille (dès 5 ans) et proposé dans le cadre d'Art en Sèvre

Billetterie en ligne sur www.mortagnesursevre.fr

Salle polyvalente
MORTAGNE-SUR-SÈVRE

Dimanche 18 mai • 15 h

Festival théâtre jeunes « Les Festifolies »

Organisé par l'Éveil des Farfadets

Renseignements et informations : Sylvie SABIRON – 02 51 67 83 17

La Clef des champs
SAINT-LAURENT-SUR-SÈVRE



Vendredi 23 mai et samedi 24 mai

Festival les Arts S'en Mêlent

Organisé par l'Association Art'Zimut
Sur réservation www.asm-festival.org sur place

Tarif : 35 €/soir, pass 2 jours : 62 €

Parc de la Godelière
LES LANDES-GENUSSON

Jeudi 13 juin • 20 h

« État Limite » Documentaire de Nicolas PEDUZZI

Dans le cadre « la Psychiatrie, grande cause nationale 2025 »

Organisé par Familles Rurales Mortagne-sur-Sèvre

Tarif unique de 5 €

Le Piment
MORTAGNE-SUR-SÈVRE

Dimanche 15 juin • 10 h à 18 h

Marché de Printemps

Centre-bourg
TREIZE-VENTS

Samedi 21 juin

Forum des associations

Complexe de la Botterie
SAINT-MARTIN-DES-TILLEULS



Fête de la musique

Vendredi 13 juin • 19 h

Organisée par la municipalité
Jardin de la Cure
SAINT-MARTIN-DES-TILLEULS

Vendredi 20 juin • à partir de 18 h 30

Organisée par la municipalité
Centre bourg
SAINT-LAURENT-SUR-SÈVRE

Vendredi 20 juin • 19 h

Organisée par la municipalité
Centre-ville
MORTAGNE-SUR-SÈVRE

Samedi 21 juin • 19 h

Organisée par le Comité des fêtes
SAINT-AUBIN-DES-ORMEAUX

Samedi 28 juin • à partir de 18 h

Organisée par le Comité des Fêtes
Centre-bourg
LES LANDES-GENUSSON

Séances Cinéma

• Mortagne-sur-Sèvre

Séances proposées par la Familles Rurales Mortagne-sur-Sèvre

- Du 4 au 6 avril
- Du 18 au 20 avril
- Mardi 29 avril à 20 h



AVANT PREMIÈRE DU FILM « LA TOURNÉE »

de Florian HESSIQUE
en présence du réalisateur
Tarif : 7€

- Du 2 au 4 mai
- Du 16 au 18 mai
- Du 30 mai au 1er juin
- Du 13 au 15 juin
- Du 27 au 29 juin
- Vendredis et samedis à 20 h 30
- Dimanches à 17h

Tarif : Normal : 7 € / Réduit : 5,20 €

Programme sur www.cinemamortagnesursevre.fr
Le Piment

• Treize Vents

Séances proposées par Familles Rurales Treize-Vents/Mallièvre

- Samedi 12 avril à 20 h 30
- Dimanche 13 avril à 15 h
- Mardi 15 avril à 20 h 30
- Vendredi 23 mai à 20 h 30
- Samedi 24 mai à 20 h 30
- Dimanche 25 mai à 15 h

Espace Culturel Lucie Macquart

• Saint-Laurent-sur-Sèvre

Séances proposées par la Commission Cinéma de Familles Rurales

- Mercredi 23 avril à 15 h et 20 h 30

La Clef des Champs



Courses, trails et randonnées

Dimanche 13 avril RANDONNÉE DE LA GARENNE XI

Informations : agvtt85130@gmail.com

Cour du restaurant scolaire
LA GAUBRETIÈRE

Dimanche 13 avril RANDONNÉE DE PRINTEMPS

Organisée par les Randonneurs de Sèvre

Information et inscription
<https://randonneurdesevre.wixsite.com/webside-1>

Départ Salle de sport
Guy-Marie Maudet
SAINT-LAURENT-SUR-SÈVRE

Samedi 12 et dimanche 13 avril RANDONNÉE

Organisée par Ent'Raid Népalaise
TIFFAUGES

Dimanche 18 mai • 8 h 30 TRAIL

Organisé par Trailphalien Raid
Départ salle polyvalente
TIFFAUGES

Samedi 7 juin RANDONNÉE SEMI-NOCTURNE

Organisée par la Familles Rurales Treize-Vents/Mallièvre

Renseignements et informations : rando.13vents@gmail.com
TREIZE-VENTS

Dimanche 8 juin • Départ à partir de 7 h 30

LA LAURENTAISE VTT
Organisée par le club Cyclo VTT
Randonnée sportive et ludique
Salle omnisports
SAINT-LAURENT-SUR-SÈVRE

Le Pays de Mortagne finance vos covoiturages du quotidien

