

# RAPPORT D'ACTIVITÉ

2023



# ÉDITO



**Guillaume JEAN,**  
Président du  
Pays de Mortagne

Ce rapport d'activité constitue comme chaque année une photographie des actions menées au cours de l'année 2023 et revient sur les grands projets qui, sur le long terme, permettent d'offrir à nos populations des services qui répondront aux besoins de demain. Les différentes crises que nous avons traversées nous ont incités à voir plus loin et à renforcer notre autonomie.

Autonomie alimentaire d'abord parce que nous devons encourager la recherche de nouveaux modèles agricoles. Pour cela, nous poursuivons la démarche « Territoire Pilote » en partenariat avec la Région des Pays de La Loire pour accompagner les transmissions d'exploitation et ainsi maintenir le plus d'agriculteurs possible.

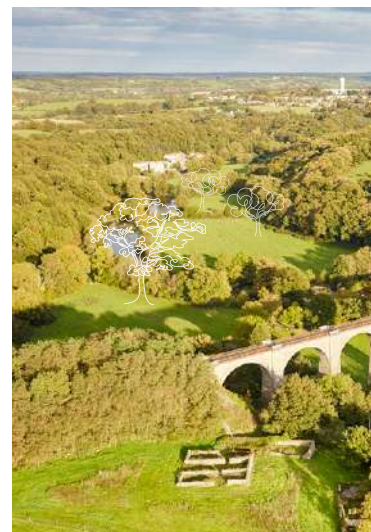
Autonomie énergétique ensuite afin d'être moins dépendants des fluctuations du marché et augmenter notre capacité de production locale comme l'illustre notre projet de centrale photovoltaïque sur un ancien centre d'enfouissement. Cela passe aussi par l'optimisation énergétique de nos bâtiments intercommunaux mais aussi de ceux des particuliers grâce au Guichet Habitat.

Autonomie financière enfin, car ce sont nos ressources qui concrétisent nos ambitions. Nous sommes vigilants sur l'évolution des finances publiques. Ainsi, même si notre bonne gestion a permis une année 2023 sereine, nous devons garder nos moyens d'action au service de notre politique, en particulier en investissement. Par ailleurs, nous consolidons aussi les finances de nos communes avec 4,7 millions d'euros qui leur sont directement reversés.

Le Pays de Mortagne se caractérise également par son dynamisme, notamment économique. Là encore, nous menons un travail de fond pour optimiser l'occupation des zones économiques et conserver un levier d'action pour l'avenir.

Enfin, et pour ne pas détailler l'ensemble des actions que vous retrouverez dans ce rapport d'activité, je termine en évoquant notre développement culturel. La Micro-Folie, inaugurée en juin 2023, est un nouvel outil au service de la culture pour l'ensemble de nos communes. Elle permet au plus grand nombre d'accéder à de grandes œuvres d'art et de bénéficier d'une médiation adaptée.

Je vous souhaite une bonne lecture.



## Pôle Aménagement et Transition Écologique

- 18 | Assainissement
- 22 | Gestion des déchets
- 24 | Habitat
- 26 | Urbanisme
- 28 | Système d'Information Géographique (SIG)
- 30 | Transition écologique
- 32 | Maintenance
- 34 | Service technique



## Pôle Attractivité du Territoire

- 38 | Affaires culturelles
- 42 | Développement économique
- 44 | Médiation culturelle
- 48 | Réseau des Bibliothèques
- 50 | Tourisme



## Pôle Ressources

- 54 | Accueil
- 55 | Ressources Humaines
- 56 | Commande publique
- 58 | Finances
- 63 | Informatique

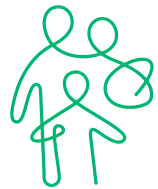


## Pôle Solidarité Familles

- 66 | Plan Local Unique Santé et Social (PLUS)
- 68 | Relais Petite Enfance
- 70 | Enfance - Jeunesse Parentalité
- 72 | Éducation routière
- 74 | Prévention seniors
- 76 | Santé
- 78 | Espace Aqualudique
- 80 | Aire d'accueil des Gens du Voyage
- 81 | Transport scolaire



# PRÉSENTATION DU TERRITOIRE



**28 800**  
habitants



**11**  
communes



**2 000**  
entreprises

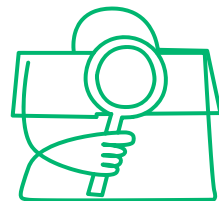
**3,3%**  
de chômage



**450**  
associations

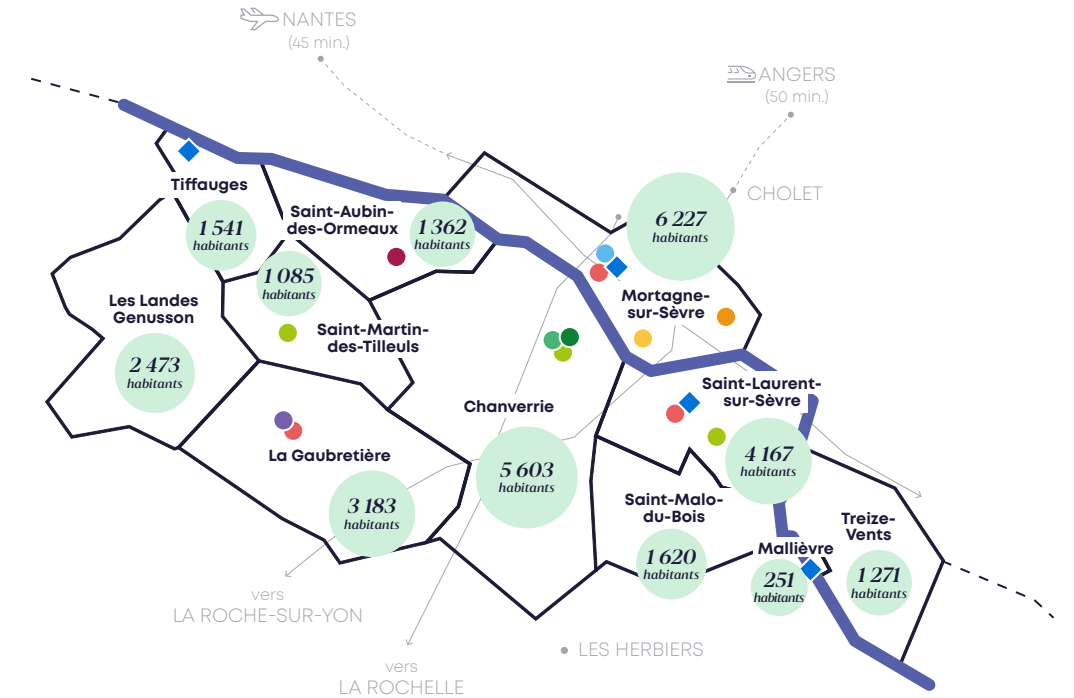


**24 000**  
hectares



## 11 communes, un territoire, des habitants.

Au carrefour de  
4 départements  
(Vendée, Deux-Sèvres,  
Loire-Atlantique et  
Maine-et-Loire),  
le Pays de Mortagne  
bénéficie d'un  
environnement  
favorable, à la  
croisée des espaces  
ruraux et urbains.



**Siège**  
Pôle du Landreau  
21, rue Johannes Gutenberg  
La Verrie - 85130 CHANVERRIE



**Déchetteries**  
Pôle du Landreau  
4, rue Thomas Edison  
La Verrie - 85130 CHANVERRIE  
  
Le Grand Bois Chabot  
85290 SAINT-LAURENT-SUR-SÈVRE



**Espace Aqualudique**  
Avenue du Chaintreau  
85290 MORTAGNE-SUR-SÈVRE



**Vendée Vitrail**  
Place de l'église Saint-Hilaire  
85290 MORTAGNE-SUR-SÈVRE



**Maisons de Santé**  
68, rue de la Caillère  
85290 SAINT-LAURENT-SUR-SÈVRE  
  
2, rue Mozart  
85290 MORTAGNE-SUR-SÈVRE  
  
1 bis, rue du Drillais  
85130 LA GAUBRETIÈRE



**Aire des Gens du Voyage**  
Saint-Philibert  
85290 MORTAGNE-SUR-SÈVRE



**Gestion des déchets**  
Pôle du Landreau  
La Verrie - 85130 CHANVERRIE



**Points Information Tourisme**  
Place des Tisserands  
85590 MALLIÈVRE

2, avenue de la gare  
85290 MORTAGNE-SUR-SÈVRE

Place Grignon de Monfort  
85290 SAINT-LAURENT-SUR-SÈVRE

Borne interactive  
Face au Château  
85130 TIFFAUGES



**Service technique mutualisé**  
6, route de la Verrie  
85130 SAINT-AUBIN-DES-ORMEAUX



**Château de Landebaudière**  
Rue du Commandant Sauvageot  
85130 LA GAUBRETIÈRE



## 01 • L'intercommunalité

Le Pays de Mortagne est doté, par la loi, de différentes compétences, auxquelles s'ajoutent au fil des années des compétences transférées pour mutualiser les moyens et/ou développer de nouveaux services sur le territoire. Depuis sa création, le Pays de Mortagne exerce des compétences qui se sont enrichies avec la conduite de certains projets voulus et portés par les élus.



## 02 • Le bureau

**Le Bureau est l'organe exécutif.** Il est composé du Président et des 10 Maires du territoire dont 7 Vice-Présidents. Chaque Vice-Président est chargé de suivre les actions d'un ou plusieurs domaines de compétences. **Le Bureau se réunit chaque mois pour préparer les sujets et les orientations qui seront présentés en Conseil de Communauté.**



**Jean-François FRUCHET**  
1<sup>er</sup> Vice-Président en charge de l'Aménagement et la Transition Écologique  
Maire de Chanverrie



**Hervé BRÉJON**  
2<sup>e</sup> Vice-Président en charge des Ressources  
Maire de Saint-Aubin-des-Ormeaux



**Alain BROCHOIRE**  
3<sup>e</sup> Vice-Président en charge de la Solidarité et des Familles  
Maire de Mortagne-sur-Sèvre



**Marcel BROSSET**  
4<sup>e</sup> Vice-Président en charge de l'Attractivité du Territoire  
Maire de Tiffauges



**Marie-Thérèse PLUCHON**  
5<sup>e</sup> Vice-Présidente en charge des Finances  
Maire de La Gaubretière



**Guy GIRARD**  
6<sup>e</sup> Vice-Président en charge de l'Économie  
Maire des Landes-Genusson



**Éric COUDERC**  
7<sup>e</sup> Vice-Président en charge de la Culture  
Maire de Saint-Laurent-sur-Sèvre



**Alain LANDREAU**  
Membre du Bureau  
Maire de Saint-Martin-des-Tilleuls



**Arnaud PRAILE**  
Membre du Bureau  
Maire de Saint-Malo-du-Bois



**Nicole BEAUFRETON**  
Membre du Bureau  
Maire de Treize-Vents



**Guillaume JEAN**  
Président  
Maire de Mallièvre

## 03 • Conseil de Communauté

Le Conseil de Communauté est l'**organe délibérant**. Il comprend 36 conseillers communautaires qui prennent les décisions relatives à l'exercice des compétences. **Ils délibèrent sur les grands projets, les affaires courantes et votent les budgets.**

**Jean-François FRUCHET**  
Chanverrie

**Florence BORDERON**  
Chanverrie

**Loïc CHEVALIER**  
Chanverrie

**Gérard DOUMENC**  
Chanverrie

**Myriam POIRIER**  
Chanverrie

**Nadine ROUTHIAU**  
Chanverrie

**Olivier ROY**  
Chanverrie

**Marie-Thérèse PLUCHON**  
La Gaubretière

**Anthony GUÉRIN**  
La Gaubretière

**Bruno LANDREAU**  
La Gaubretière

**Marie-Odile SUREAU**  
La Gaubretière

**Guy GIRARD**  
Les Landes-Genusson

**Raphaël CHIRON**  
Les Landes-Genusson

**Émilie PIFTEAU**  
Les Landes-Genusson

**Guillaume JEAN**  
Mallièvre

**Alain BROCHOIRE**  
Mortagne-sur-Sèvre

**Marie-Dominique MARQUIS**  
Mortagne-sur-Sèvre

**Philippe MASSÉ**  
Mortagne-sur-Sèvre

**Françoise RETAILLEAU**  
Mortagne-sur-Sèvre

**Laurence ROMPION**  
Mortagne-sur-Sèvre

**Damien ROY**  
Mortagne-sur-Sèvre

**Olivier SOURICE**  
Mortagne-sur-Sèvre

**Hervé BRÉJON**  
Saint-Aubin-des-Ormeaux

**Sylvia BOUILLAUD**  
Saint-Aubin-des-Ormeaux

**Éric COUDERC**  
Saint-Laurent-sur-Sèvre

**Benoît BREBION**  
Saint-Laurent-sur-Sèvre

**Nadia GIRARDEAU**  
Saint-Laurent-sur-Sèvre

**Marie-Noëlle HERSANT**  
Saint-Laurent-sur-Sèvre

**Arnaud PRAILE**  
Saint-Malo-du-Bois

**Sonia LAVAUD**  
Saint-Malo-du-Bois

**Alain LANDREAU**  
Saint-Martin-des-Tilleuls

**Chantal BRETIN**  
Saint-Martin-des-Tilleuls

**Marcel BROSSET**  
Tiffauges

**Béatrice LANDREAU**  
Tiffauges

**Nicole BEAUFRETON**  
Treize-Vents

**Laurent WERTH**  
Treize-Vents

### Chiffres clés

8  
Conseils de  
Communauté

6  
Bureaux

178  
délibérations  
votées

32  
commissions

## 04 • Compétences

Territoire d'attractivité, le Pays de Mortagne connaît de profondes mutations liées à l'arrivée de nouvelles populations. À cela se sont ajoutés des besoins liés à l'évolution des modes de vie des habitants du territoire. Le Pays de Mortagne agit quotidiennement au service de ses habitants, des communes qui la composent et des entreprises implantées sur son territoire.

### COMPÉTENCES OBLIGATOIRES



Aménagement de l'espace, PLUiH et SCOT



Collecte et traitement des déchets des ménages



Développement économique et gestion ZAE



Gestion des Milieux Aquatiques et Prévention des Inondations



Eau



Gestion de l'Aire d'accueil des Gens du Voyage



Promotion du tourisme



Assainissement des eaux usées (assainissement collectif, non collectif)

### COMPÉTENCES SUPPLÉMENTAIRES

- Action sociale d'intérêt communautaire
- Construction, entretien et fonctionnement d'équipements culturels et sportifs d'intérêt communautaire
- Maison de services au public
- Politique du logement et du cadre de vie
- Protection et mise en valeur de l'environnement
- Voirie pour la conduite d'actions communautaires
- Développement de l'accueil touristique
- Actions en faveur de l'emploi et de la formation
- Communications électroniques
- Enseignement musique et danse aux élèves des écoles
- Enfance et famille (Relais Petite Enfance)
- Enseignement de la natation
- Gestion des eaux pluviales urbaines
- Organisation de la mobilité
- Organisation et mise en place d'actions jeunesse de caractère intercommunal
- Organisation de manifestations culturelles
- Organisation de spectacles culturels à destination des élèves scolarisés en Cycle 1
- Réseau des Bibliothèques
- Santé (gestion des Maisons de Santé Pluridisciplinaires, schéma territorial de santé)
- Secours et protection incendie
- Sensibilisation à la sécurité routière
- Transport scolaire

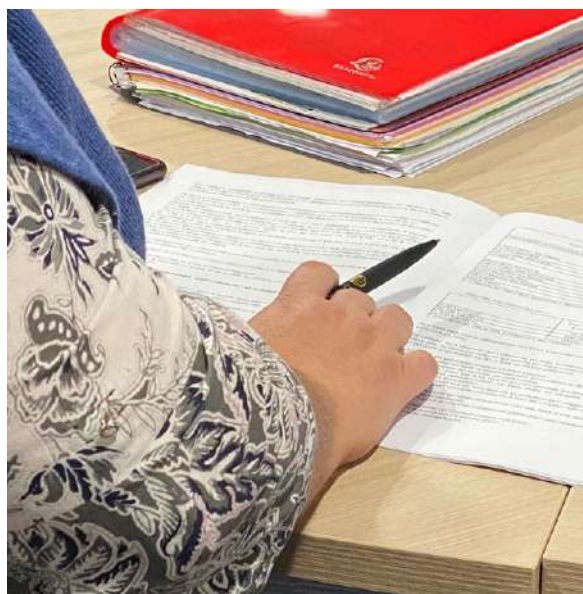


## 05. Organisation des services

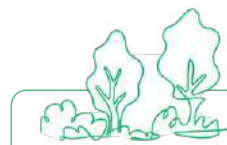
En 2023,

**92**  
agents au service  
de la population.

La direction générale,  
sous l'autorité du  
Président, coordonne  
l'action des services  
répartis en 4 pôles.



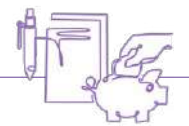
## 06. Organigramme



**Pôle**

### Aménagement et Transition Écologique

- Assainissement collectif et non collectif
- Gestion des déchets
- Habitat
- Service technique de maintenance des bâtiments
- Service technique de maintenance mécanique
- Service technique à disposition des communes
- Service technique mutualisé du Pôle Ouest
- Système d'Information Géographique
- Transition Écologique
- Urbanisme



**Pôle**

### Ressources

- Administration générale
- Commande publique
- Finances
- Ressources Humaines
- Systèmes d'information

**Président**

Collaborateur de cabinet

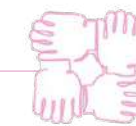
**Direction générale**  
Secrétariat général



**Pôle**

### Attractivité du Territoire

- Affaires culturelles
- Communication
- Culture
- Développement économique
- Écologie Industrielle et Territoriale
- Médiation culturelle : Vendée Vitrail et Micro-Folie
- Réseau des Bibliothèques
- Tourisme



**Pôle**

### Solidarité Familles

- Aire d'accueil des Gens du Voyage
- Éducation routière
- Espace Aqualudique
- Relais Petite Enfance
- Prévention seniors
- Santé
- Transport scolaire

# TEMPS FORTS 2023

RAPPORT D'ACTIVITÉ DU PAYS DE MORTAGNE 2023



**Janvier**  
Halte du Musée  
Mobile (MuMo)

**Février**  
Nouveau  
programme  
d'aides à  
l'habitat

Premier  
Point Accueil  
Transmission  
d'exploitants  
agricoles



**Mars**  
Au-delà de nos  
différences



**Avril**  
Pose de la  
première pierre de  
la nouvelle station  
d'épuration à  
Chanverrie

**Mai**  
Ouverture de permanences  
gratuites sur les questions  
des installations  
photovoltaïques.



**Août**  
Course d'OFNI  
à l'Espace  
Aqualudique.



**Septembre**  
Festival Bouge ton  
Bocage

**Octobre**  
Travaux d'extension de  
la zone d'activités du  
Chiron de la Roche à  
Chanverrie



**Novembre**  
7<sup>e</sup> édition de «Visitons  
nos Entreprises»

Animation  
Enfance Famille



**Décembre**  
Concert de Noël  
en partenariat avec  
l'Institut Musical  
de Vendée

**Mai**  
Défi mobilité



**Juin**  
Ouverture  
du musée  
numérique : la  
Micro-Folie



**Juillet**  
Remise des clés  
aux locataires  
des logements  
temporaires à  
Chanverrie

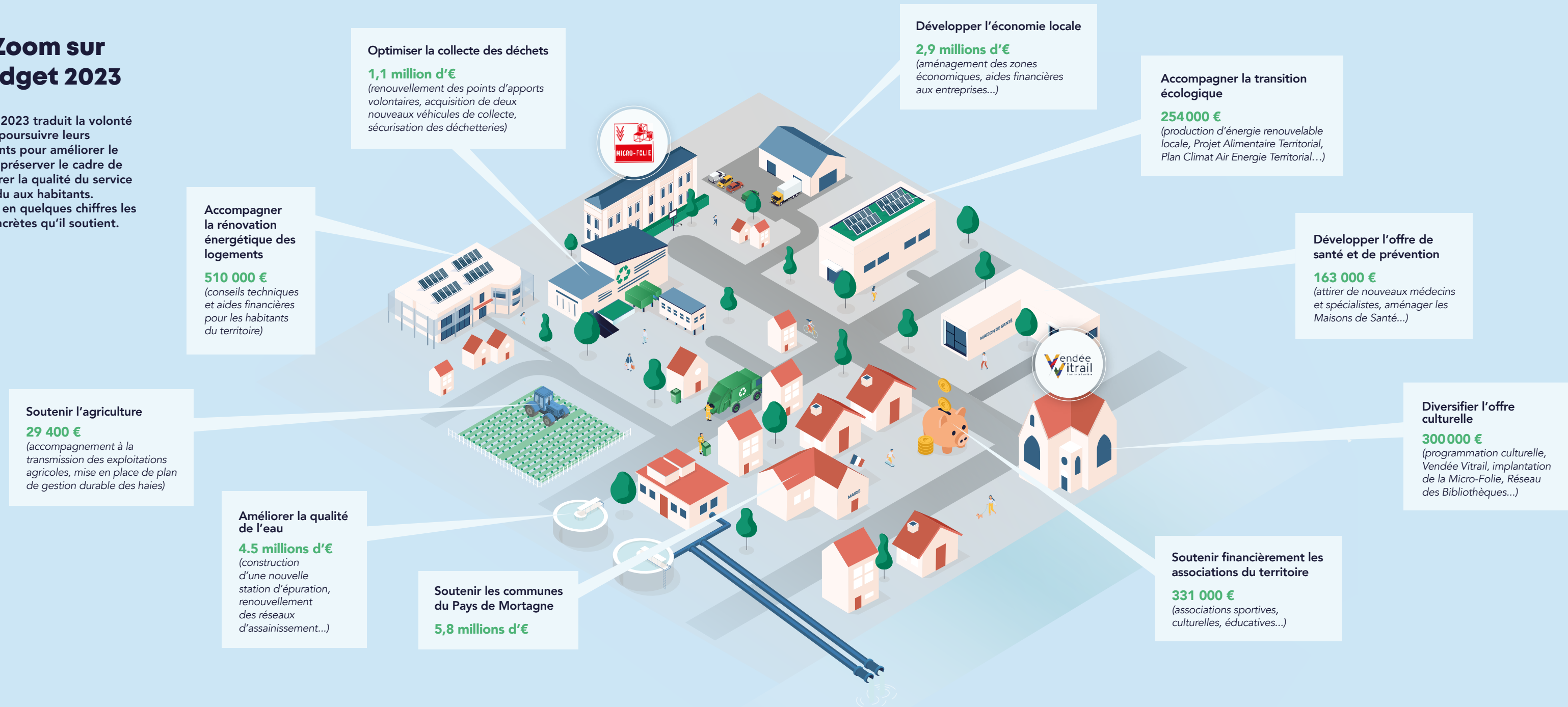
RAPPORT D'ACTIVITÉ DU PAYS DE MORTAGNE 2023

## 07 • Zoom sur le budget 2023

Le budget 2023 traduit la volonté des élus à poursuivre leurs engagements pour améliorer le quotidien, préserver le cadre de vie et assurer la qualité du service public rendu aux habitants. Découvrez en quelques chiffres les actions concrètes qu'il soutient.

RAPPORT D'ACTIVITÉ DU PAYS DE MORTAGNE 2023

RAPPORT D'ACTIVITÉ DU PAYS DE MORTAGNE 2023







# AMÉNAGEMENT ET TRANSITION ÉCOLOGIQUE

Le Pays de Mortagne,  
RAISONNABLE et DURABLE



## ASSAINISSEMENT

Le service Assainissement de la collectivité joue un rôle essentiel dans la préservation de l'environnement et de la santé publique. Chargé de la gestion efficace des eaux usées et pluviales, il met en œuvre des stratégies innovantes pour garantir la qualité de nos ressources naturelles. Ce service assure la collecte et le traitement des eaux usées, et la mise en place de dispositifs de gestion des eaux pluviales, contribuant ainsi à un environnement sain et durable pour tous.

## 01 • Assainissement collectif

### RÉTROSPECTIVE 2023

- ✓ **Poursuite de l'harmonisation** de la politique tarifaire à l'échelle du territoire.
- ✓ **Lancement d'un schéma directeur eaux usées et eaux pluviales** et mises à jour des études de zonage à l'échelle du territoire.
- ✓ **Poursuite de la construction** d'une nouvelle station d'épuration sur la commune de Chanverrie.
- ✓ **Travaux de réhabilitation et d'extension** de réseaux eaux usées et/ou eaux pluviales :
  - Chanverrie, rue des Chouans, rue Notre-Dame, rues du Bocage et de la Lande, allée De Lattre de Tassigny et rue de l'Elu.
  - Mortagne-sur-Sèvre, rue Léo Baekeland.
- Saint-Laurent-sur-Sèvre, rue de la Terrasse, rue du Côteau et secteur du complexe sportif.
- Saint-Malo-du-Bois, rue de la Vallée et Poupet.
- Tiffauges, Grande rue et rue des Quatre-Vents.
- Treize-Vents, Rues de la Colonne, des Écoles et de la Poste.

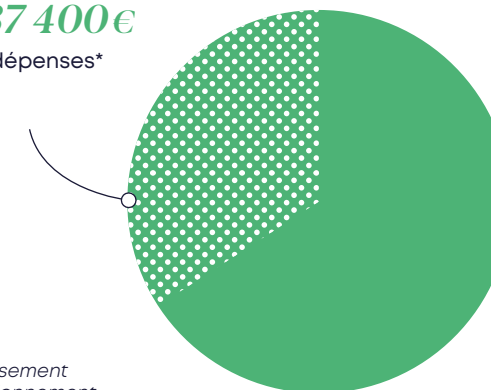
# 22

créations de  
branchements

pour les  
raccordements de  
bâties au réseau  
d'assainissement  
eaux usées et/  
ou eaux pluviales  
(hors lotissement  
d'habitation).

### Dépenses et recettes du service

3 937 400 €  
de dépenses\*



2 252 300 €  
de recettes\*

\*investissement  
et fonctionnement  
confondus



### PERSPECTIVES 2024

- **Poursuite de l'harmonisation de la politique** tarifaire à l'échelle du territoire.
- **Poursuite de la réalisation d'un schéma directeur eaux usées et eaux pluviales** et mises à jour des études de zonage à l'échelle du territoire.
- **Finalisation du chantier de construction** et mise en service d'une nouvelle station d'épuration sur la commune de Chanverrie.
- **Lancement des études** de maîtrise d'œuvre de la lagune du Landreau sur la commune de Chanverrie.
- **Installation d'un nouvel équipement** innovant sur les stations d'épuration de La Verrie et de Mortagne-sur-Sèvre.
- **Travaux de réhabilitation et d'extension** de réseaux eaux usées et/ou eaux pluviales.

## 02 • Assainissement non collectif

### RÉTROSPECTIVE 2023

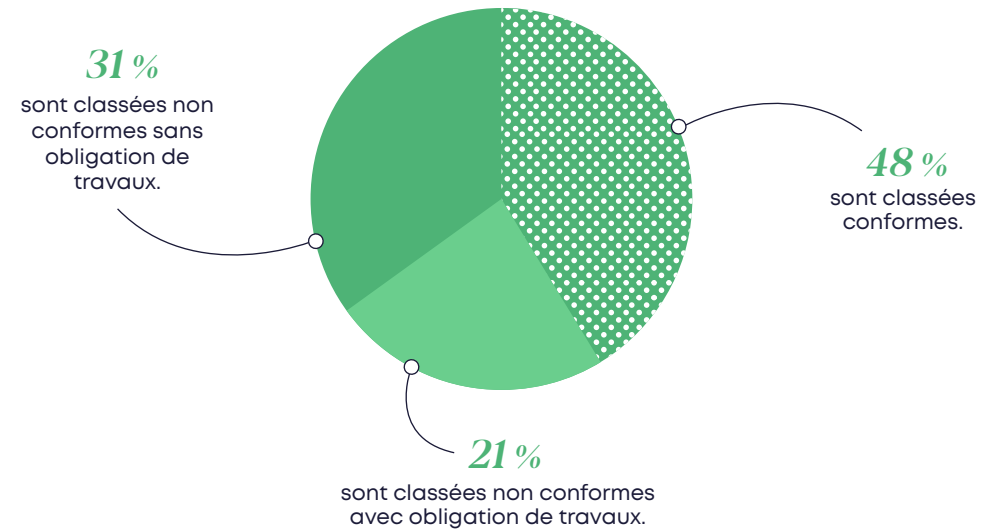
✓ **Accompagnement pour la réalisation des Installations d'Assainissement Non Collectif (IANC)** grâce à des aides financières. 36 réhabilitations des IANC ont reçu une aide financière du Pays de Mortagne pour un montant de 39 500 €.

✓ **Nouvelle campagne** de contrôle pour les IANC non conformes.

✓ **240 contrôles réalisés en 2023** dont 54 dans le cadre d'une remise aux normes.

✓ **Mise en place des pénalités financières pour les personnes n'ayant pas effectué les travaux** de mise aux normes de leur IANC dans les délais impartis, afin d'agir sur la qualité des rejets dans le milieu naturel.

*En chiffres :*  
les installations d'assainissement non collectif



### PERSPECTIVES 2024

→ **Poursuite de la mise en place** des pénalités financières.

→ **Poursuite de la réalisation** des contrôles des IANC.



## GESTION DES DÉCHETS

Le Pays de Mortagne est toujours en 2023, le territoire vendéen où le ratio d'ordures ménagères par habitant est le plus faible. Le taux des refus de tri est également parmi les plus bas du département. La collectivité concentre désormais ses actions sur la réduction des déchets et notamment celle du tout-venant en déchetterie en déployant de nouvelles filières de tri, et celles des ordures ménagères en expérimentant de nouvelles solutions pour les biodéchets.

### RÉTROSPECTIVE 2023

- ✓ **Renouvellement des Points d'Apport Volontaire :** nouveaux conteneurs semi-enterrés verre et papier à La Gaubretière, Saint-Martin-des-Tilleuls, Saint-Aubin-des-Ormeaux, Tiffauges et aux Landes-Genusson.
- ✓ **Attribution automatisée** des sacs jaunes pour chaque foyer.
- ✓ **Travaux de sécurisation** dans les déchetteries sur les quais des bennes verre et gravats.
- ✓ **Visites du service** lors de l'édition « Visitons nos entreprises ».
- ✓ **Expérimentation de 2 sites de compostage collectif** pour des habitants en logements groupés sur les Landes-Genusson et La Gaubretière.

### En chiffres

1<sup>re</sup>  
**collectivité**  
des Pays de la Loire

avec le plus faible poids de biodéchets dans les ordures ménagères.



**73,5 kg**

par habitant d'ordures ménagères  
(74,6 kg/hab. en 2022).

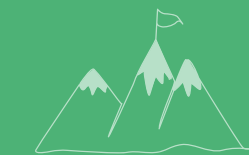
**Déchets collectés**  
en tonnes

**12 755**

dont **2 157 tonnes**  
d'ordures ménagères

et **1 146 tonnes** d'emballages  
recyclables (sacs jaunes).

**18,69 %**  
de taux de refus (20,95 % en 2022).



### PERSPECTIVES 2024

- **Géoguidage et géolocalisation** des tournées.
- **Déploiement de nouvelles filières « Responsabilité Élargie du Producteur »** en déchetterie ayant pour but de baisser le coût de traitement de certains déchets (plaques de plâtres, bois, plastiques, etc.)
- **Rédaction du prochain marché de prestation pour le traitement des déchets collectés** (en groupement avec la Communauté de Communes des Herbiers pour mutualiser les frais).
- **Renouvellement d'un camion** destiné à la collecte des sacs jaunes.



## HABITAT



Afin d'encourager la rénovation et l'amélioration de l'habitat sur le territoire, le Pays de Mortagne propose des aides financières pour les travaux ainsi que des conseils techniques gratuits, aussi bien pour les habitants que pour les professionnels.

### RÉTROSPECTIVE 2023

- ✓ **Organisation d'un petit déjeuner** avec les artisans du territoire sur la thématique des matériaux biosourcés.
- ✓ **Mise en place de permanences** dédiées à l'accompagnement des projets d'installation de panneaux photovoltaïques.
- ✓ **Proposer aux artisans et commerçants un conseil technique et financier** dans le cadre de leurs travaux de rénovation énergétique de leurs locaux.
- ✓ **Organisation des soirées d'informations** auprès du grand public sur les thématiques de l'énergie renouvelable, l'habitat seniors et les économies d'énergies.

### En chiffres



**411**  
ménages  
rencontrés  
lors des 83  
permanences  
« travaux  
d'amélioration  
de l'habitat ».



**211**  
ménages aidés.

**230 560 €**

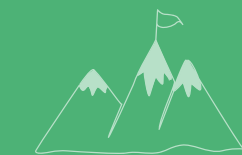
d'aides engagées par la  
Communauté de Communes.

**4 326 300 €**

de travaux réalisés sur le territoire  
par des entreprises locales.

**49**  
ménages  
rencontrés  
rencontrés lors  
des 14 permanences  
« développement  
de l'énergie solaire ».

**12**  
artisans/  
commerçants  
accompagnés  
dans leurs projets  
de rénovation  
énergétique.



### PERSPECTIVES 2024

→ **Accompagnement renforcé des ménages** dans le cadre de leurs projets de rénovation énergétique de l'élaboration du projet à la réception des travaux.

→ **Organisation d'une soirée d'informations** auprès du grand public sur la thématique du logement locatif.

→ **Accompagnement numérique des habitants** pour le dépôt de demande d'aides financières Ma Prime Rénov'.



Le service urbanisme du Pays de Mortagne est organisé autour de deux grandes missions : l'instruction des autorisations d'urbanisme et la gestion des documents d'urbanisme.

Les autorisations d'urbanisme telles que les déclarations préalables ou les permis de construire sont transmises par les communes au service afin de vérifier leur conformité au regard des différentes réglementations applicables. Le service accompagne également les élus dans la rédaction des documents d'urbanisme à l'instar du Plan Local d'Urbanisme intercommunal. Ce document, commun aux 11 communes, est chargé de retranscrire la politique d'aménagement du territoire à travers un règlement et un zonage directement opposable aux projets d'aménagement privés et publics.




### RÉTROSPECTIVE 2023

- ✓ Réorganisation du service « Autorisations Droit des Sols » (ADS) afin de remettre en place les visites de conformité des dossiers.
- ✓ Prescription de la modification simplifiée n°1 du PLUiH comprenant 4 motifs.

- ✓ Prescription des deux révisions allégées du PLUiH, l'une sur les zones économiques et la seconde sur les Secteurs de Taille et de Capacité d'Accueil Limitées (STECAL).

### En chiffres

  
**297** permis de construire.  
**17** permis d'aménager.

  
**884** déclarations préalables.

**741** certificats d'urbanisme.  
**1939** dossiers instruits.



### PERSPECTIVES 2024

→ Évolutions des documents patrimoniaux du territoire :

○ Finalisation de la procédure de création du Plan de Valorisation de l'Architecture et du Patrimoine (PVAP) de Tiffauges.

○ Finalisation de la procédure de modification de l'Aire de mise en Valeur de l'Architecture et du Patrimoine (AVAP) de Mortagne-sur-Sèvre.

○ Lancement de la procédure de révision de l'AVAP de Mallièvre.

→ Évolutions du PLUiH :

○ Finalisation de la procédure de modification simplifiée n°1.

○ Finalisation des deux procédures de révision allégée sur les zones économiques et sur les Secteurs de Taille et de Capacité d'Accueil Limitées (STECAL).

○ Lancement de la procédure de modification de droit commun n°2.

→ Lancement de la procédure de création d'un Règlement Local de Publicité intercommunal (RLPi).

→ SCOT : Poursuite de l'observatoire sur l'utilisation du foncier dans la perspective du Zéro Artificialisation Nette (ZAN).



**SIG** 

Un Système d'Information Géographique (SIG) est conçu pour recueillir, stocker, traiter, analyser, gérer et présenter tous les types de données spatiales et géographiques. Le SIG intercommunal est un outil au service de la mise en œuvre et du suivi des politiques et projets intercommunaux (gestion du cadastre et des aménagements du territoire).

### RÉTROSPECTIVE 2023

- ✓ Inventaire et observatoire des Zones d'Activités Économiques en lien avec le développement économique.
- ✓ Cartographie des déchets réemployables en lien avec l'écologie industrielle et territoriale.
- ✓ Développement d'une application liée aux Points d'Apport Volontaire des déchets.



- ✓ Formation des agents au SIG GEO Cadastre.

- ✓ Administration des bases de données : urbanisme, cadastre, réseaux, etc).

### En chiffres

40



connexions quotidiennes sur l'outil SIG dédié GEO Cadastre.

50 cartes thématiques réalisées.



### PERSPECTIVES 2024

- Intégration des données du PCRS (Plan de Corps de Rue Simplifié) et formation des agents à l'outil.
- Inventaires et préparation de cartographies des ZAENR (Zones d'accélération des énergies renouvelables) pour le compte des communes.
- Intégration des données relatives à la Défense extérieure contre l'incendie (DECI).
- Amélioration de la base de données « Assainissement ».
- Support technique pour le projet d'Occupation des sols - Grande échelle (OCS-GE).



## TRANSITION ÉCOLOGIQUE

Le service Transition Ecologique est chargé de la mise en œuvre des actions définies dans le Plan Climat Air Énergie Territorial (PCAET) et dans le Projet Alimentaire Territorial (PAT). C'est un service transversal qui vise à collaborer avec les autres services de la Communauté de Communes et les acteurs du territoire.

### RÉTROSPECTIVE 2023

✓ **Production d'énergies renouvelables :** évaluation du potentiel photovoltaïque sur le patrimoine public.

✓ **Mobilités :**

- Lancement de l'élaboration du Plan de Mobilité Simplifié et du Schéma Directeur Cyclable.
- Participation au Défi Mobilité 2023.
- Animations lors de la Semaine Européenne de la Mobilité.

✓ **Agriculture :** accompagnement d'un programme d'actions innovantes sur 3 ans dans le cadre de la démarche « Territoires Pilotes Transmission » pour faciliter la transmission des exploitations agricoles.

✓ **Alimentation :**

- Réédition du Guide de la vente directe.
- Animations et ateliers à destination des jeunes enfants et des seniors.
- Création d'une vidéo « Regards des jeunes du Pays de Mortagne sur

l'alimentation durable ».

- Organisation de 2 ateliers jardinage sur la thématique « potager et dérèglement climatique ».

- Élaboration du nouveau Projet Alimentaire Territorial 2024-2028.

✓ **Environnement :**

- Filière bois : réalisation des premiers Plans de Gestion Durable des Haies au sein des exploitations du groupe d'agriculteurs volontaires.
- Accompagnement de 2 écoles primaires (école Saint-Raphaël des Landes-Genusson et Saint-Louis de Saint-Martin-des-Tilleuls) souhaitant désimpermeabiliser et végétaliser leurs cours de récréation.

✓ **Lutte contre les nuisibles :**

- Destruction de 172 nids de frelons asiatiques.
- Lutte contre les ragondins et rats musqués (1850 piègeages).



### PERSPECTIVES

2024

→ **Production d'énergies renouvelables :**

- Accompagnement des communes dans la désignation des Zones d'Accélération des Énergies Renouvelables.
- Installation d'une centrale photovoltaïque par Énergie en Pays de Mortagne sur la toiture de la salle des sports de Tiffauges.
- Lancement de la consultation pour le marché de travaux relatif à l'installation d'une centrale photovoltaïque au sol sur l'ancien centre d'enfouissement des déchets des Moissons, à Chanverrie.

→ **Mobilités :**

- Finalisation de l'élaboration d'un Plan de Mobilité Simplifié et d'un Schéma Directeur Cyclable.
- Participation au Défi Mobilité 2024.
- Élaboration et signature du Contrat Opérationnel de Mobilité du bassin de Mobilité.
- Formation d'agents à l'écoconduite.

→ **Agriculture :**

- Constitution d'un groupe d'agriculteurs représentatif des différentes typologies d'agriculture du territoire.

→ **Alimentation :**

- Réalisation d'un livret des producteurs locaux à l'échelle du Pays du Bocage Vendéen.
- Formation des animateurs des structures de loisirs.
- Organisation d'une animation auprès des jeunes en collaboration avec les structures jeunesse du territoire.
- Ateliers et formations sur le jardinage.
- Formation des cuisiniers et des équipes de service des structures de restauration collective.

→ **Environnement :**

- Filière bois : finalisation des Plans de Gestion Durable des Haies au sein des exploitations du groupe d'agriculteurs volontaires et identification des financeurs des Paiements pour Services Environnementaux.

→ **Suivi et évaluation intermédiaire du PCAET :**

- Mise en place d'un outil de suivi.
- Signature d'un Contrat d'Objectif Territorial avec l'ADEME.





## MAINTENANCE

Le service maintenance a pour mission de gérer les bâtiments intercommunaux ainsi que le parc de véhicules de la communauté de manière à ce que ces outils soient maintenus en bon état. Ce service est transversal puisqu'il assure le maintien de l'activité de l'ensemble des services intercommunaux en travaillant de manière préventive (pour éviter la dégradation prématurée des véhicules et des bâtiments) et curative (en cas de dysfonctionnement identifié).

### RÉTROSPECTIVE 2023

✓ Aménagement du Château de Landebaudière pour l'installation de la Micro-Folie.

✓ Travaux de peinture des blocs sanitaires à l'aire d'accueil des gens du voyage.

✓ Travaux d'aménagement des bureaux de la Communauté de Communes pour optimiser l'utilisation des espaces.

### En chiffres

3

Maisons de Santé

- La Gaubretière,
- Saint-Laurent-sur-Sèvre,
- Mortagne-sur-Sèvre.



Siège

de la Communauté de Communes.



Aire d'accueil

des gens du voyage.



Espace aqualudique.



Château de Landebaudière.



3

déchetteries

- Chanverrie,
- Saint-Laurent-sur-Sèvre,
- Saint-Martin-des-Tilleuls.



Bâtiment du service gestion des déchets

- 7 camions pour la collecte des déchets,
- 12 véhicules légers.



### PERSPECTIVES 2024

→ Création d'un secrétariat du service pour compiler et prioriser les demandes d'interventions.

→ Travaux de remise en état de la charpente du Château de Landebaudière.

→ Aménagement de l'espace stockage du bâtiment du service de gestion des déchets pour optimiser le rangement du matériel intercommunal.

→ Réception d'un camion de collecte des emballages fonctionnant au biogaz.

→ Acquisition d'un camion de collecte des ordures ménagères à chargement latéral.



## SERVICE TECHNIQUE

Le service technique est chargé de l'entretien des bâtiments municipaux (réparations, maintenances diverses, suivi des travaux...), de la voirie (aménagement, entretien général des voies et trottoirs, opérations préventives/curatives, gestion logistique des manifestations communales), des espaces verts (entretien, rénovation, création de nouveaux massifs, suivi de travaux), et gère pour le compte de l'ensemble des communes les dossiers en lien avec le développement durable et la transition énergétique.

7 communes ont transféré leur effectif à la Communauté de Communes (La Gaubretière, Tiffauges, Saint-Aubin-des-Ormeaux, Saint Martin-des-Tilleuls, Les Landes-Genusson, Mallièvre et Treize-Vents).

Depuis le 1<sup>er</sup> janvier 2024, les agents sont affectés sur une commune. La Communauté de Communes assure la gestion de la carrière des agents et les communes organisent la gestion quotidienne des interventions à réaliser.

### RÉTROSPECTIVE 2023

#### ✓ Réflexion sur l'organisation du service technique mutualisé :

- Préparation de l'affectation des agents par commune à partir du 1<sup>er</sup> janvier 2024.
- Répartition du matériel entre les communes.
- Aménagement des ateliers municipaux pour recevoir les équipes.

#### ✓ Mise à jour des autorisations de conduite des agents du service technique (La Gaubretière, Saint-Aubin-des-Ormeaux, Saint-Martin-des-Tilleuls, Tiffauges).



### PERSPECTIVES 2024

→ Déménagement du service technique mutualisé vers les ateliers municipaux des 4 communes.

#### → Formations des agents de service technique :

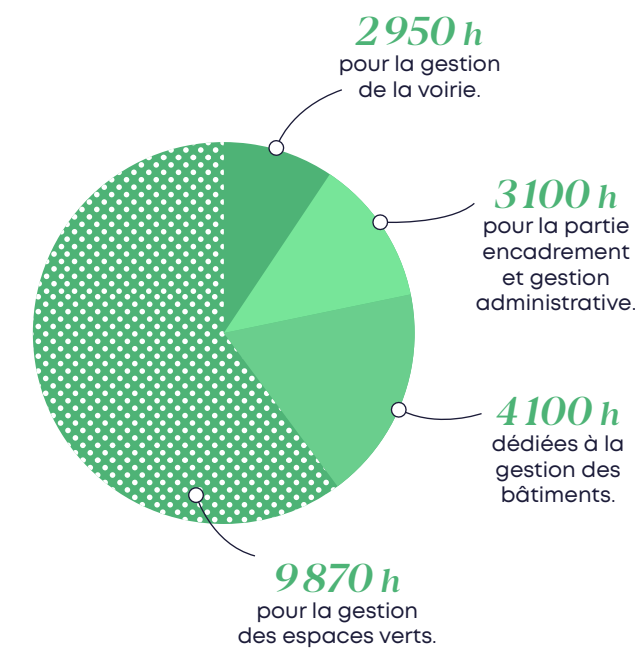
- Mise à jour des autorisations de conduite des agents.
- Développement des formations de professionnalisation.

→ Acquisition de nouveaux équipements de protection individuelle.

### En chiffres

#### Nombre d'agents par équipe :

- La Gaubretière : 8,5
- Saint-Aubin-des-Ormeaux : 3
- Saint-Martin-des-Tilleuls : 2
- Tiffauges : 4
- Les Landes-Genusson : 2
- Mallièvre : 1
- Treize-Vents : 3





# ATTRACTIVITÉ DU TERRITOIRE

Le Pays de Mortagne,  
DYNAMIQUE et ATTRACTIF



RAPPORT D'ACTIVITÉ DU PAYS DE MORTAGNE 2023

## AFFAIRES CULTURELLES

Le Pays de Mortagne met en œuvre une politique culturelle participant au développement du territoire, qu'il souhaite pérenniser autour des objectifs suivants :

- soutenir le développement d'une offre culturelle diversifiée, sur l'ensemble du territoire ;
- développer une offre éducative sur tout le territoire ;
- donner le goût des pratiques culturelles ;
- renforcer le lien et la coopération avec les communes, les associations et les habitants.

RAPPORT D'ACTIVITÉ DU PAYS DE MORTAGNE 2023

### RÉTROSPECTIVE 2023

- ✓ Accueil du Musée Mobile d'art Moderne et Contemporain (MuMo).
- ✓ Maintien des interventions musique et danse en milieu scolaire.
- ✓ Accompagnement des associations culturelles.
- ✓ Maintien de l'action culturelle en direction des classes du cycle 1.
- ✓ Organisation du festival Bouge ton Bocage.
- ✓ Organisation d'un concert en partenariat avec l'Institut Musical de Vendée.
- ✓ Poursuite de la saison culturelle estivale et itinérante dans les communes :
  - 1 représentation de l'Orchestre du Théâtre Régional des Pays de La Loire le 10 juillet à Saint-Martin-des-Tilleuls.
  - 1 représentation du spectacle conté « J'veux pas dormir et autres histoires de sommeil » par Jérôme AUBINEAU, à La Gaubretière.



- ✓ Ouverture de la Micro-Folie.



- ✓ Organisation d'un spectacle en partenariat avec le service culturel de Mortagne-sur-Sèvre.
- ✓ Mise en place d'un partenariat avec les écoles de musique du Pays de Mortagne.



### PERSPECTIVES 2024

- Renforcement de l'action du service par la création d'un poste de coordinateur culturel.
- Poursuite de l'écriture du projet culturel du Château de Landebaudière à la Gaubretière.
- Poursuivre les actions culturelles portées par l'intercommunalité.
- Développement de la transversalité avec l'ensemble des acteurs culturels du territoire.
- Soutien des associations locales : subventions financières ou en nature via la dotation de matériel du Département : Vendée Label Double Cœur.

### En chiffres



+ de 6 000  
spectateurs sur l'ensemble  
des événements culturels.



## COMMUNICATION

Le service communication coordonne l'ensemble des actions de communication internes et externes du Pays de Mortagne.

Il a pour objectif de garantir l'image et promouvoir les actions du Pays de Mortagne à travers la conception et la diffusion de supports.

### RÉTROSPECTIVE 2023

✓ Réalisation de la signalétique extérieure du siège de la Communauté de Communes.

✓ Développement de la communication interne à travers des newsletters.

✓ Réalisation de reportages photos à disposition des 11 communes du territoire.

### En chiffres



**4 Mag'**  
par an distribués dans les 13 000 foyers du territoire.

**+ 38%**  
d'abonnés par rapport à 2022.



3550 abonnés. 3400 abonnés. 1090 abonnés.

**+ de 3650**  
visites/mois sur le site web [www.paysdemortagne.fr](http://www.paysdemortagne.fr)



**48**  
vidéos réalisées.



### PERSPECTIVES 2024

→ Mise en place de newsletters par service pour garantir une image cohérente de la collectivité.

→ Création des rapports de performances pour évaluer la pertinence des actions de communication effectuées.

→ Réflexion sur le parcours usagers sur le site web et comment optimiser l'information délivrée.

**300**  
supports réalisés.





# DÉVELOPPEMENT ÉCONOMIQUE

Le service développement économique est le guichet unique à destination des porteurs de projets et des entreprises du Pays de Mortagne. Il est à leur écoute pour les accompagner au mieux dans la concrétisation de leurs projets : création, reprise, développement, diversification, économie circulaire...



Favoriser la création d'entreprises.



Impulser une dynamique territoriale.



Œuvrer en faveur d'une économie durable, circulaire et de proximité.

RAPPORT D'ACTIVITÉ DU PAYS DE MORTAGNE 2023

RAPPORT D'ACTIVITÉ DU PAYS DE MORTAGNE 2023

## RÉTROSPECTIVE 2023

✓ **Aménagement, rénovation et entretien des Zones d'Activités Économiques (ZAE) du territoire :** aménagement pour rationaliser et densifier les ZAE, travaux de voirie, mise à jour de la signalétique...

✓ **Inauguration des logements temporaires Habiflex à Chanverrie** pour faciliter l'arrivée de nouveaux salariés sur le territoire.

✓ **Vente de la pépinière** Créadis.

✓ **Évolution du modèle de la Matériauthèque.**

✓ **Lancement d'actions en faveur de l'économie durable :**

- Développement de l'éco-pâturage dans les ZAE.
- Réalisation d'un diagnostic des déchets réemployables en entreprises.

- Lancement d'un groupe de travail sur les emballages réemployables.
- Restitution d'une expérimentation régionale sur la réduction des déchets textiles et cuirs professionnels.

- Animation d'un groupe de travail sur la thématique de l'éco-conception.

- Réalisation d'un diagnostic sur 4 zones d'activités en vue de favoriser l'autoconsommation collective des entreprises.

✓ **Organisation de temps forts :** Forum ESS départemental, soirée sur la trame noire et verte, 2<sup>e</sup> édition de « Visitons nos entreprises », printemps de l'innovation.

✓ **Collecte DEEE** (4.7 tonnes collectées et 15 entreprises donatrices).

### En chiffres

**40** porteurs de projets accompagnés (création ou reprise d'entreprises).

**15** visites d'entreprises réalisées avec les élus.

**61** entreprises accompagnées sur des thématiques de transition écologique, économie circulaire ou transition énergétique.

**45** entreprises accompagnées dans leurs projets de développement.

**5** nouveaux projets accompagnés dans le cadre du fonds de relance (24 820 € de subventions accordées).



## PERSPECTIVES 2024

→ **Penser les ZAE de demain :**

- Réaliser des travaux de requalification des ZAE : finalisation des travaux de la ZAE du Chiron de la Roche et requalification de la ZAE de La Louisière.

- Identifier et acquérir des terrains stratégiques en ZAE.

- Finaliser la procédure de révision allégée du PLUih.

→ **Soutenir une économie durable, circulaire et de proximité :**

- Faciliter le réemploi de matériaux (accompagnement de la Matériauthèque ; faciliter la création de synergies entre entreprises).

- Structurer un réseau local d'éco-conception.

- Accompagner les entreprises dans leur transition énergétique (déploiement de l'autoconsommation collective sur le territoire).

→ **Mobiliser pour faire mieux collectivement**

- Développer les animations économiques.

- Maintenir la démarche de rapprochement écoles-entreprises (visitons nos entreprises à destination des collégiens, Forum des métiers par le geste).

- Réalisation d'actions en faveur de l'emploi (Salon de l'emploi, ateliers RH, etc).



## MÉDIATION CULTURELLE

Un nouveau service permettant la valorisation de deux sites culturels et patrimoniaux sur le territoire a été créé : Vendée Vitrail et la Micro-Folie. Une équipe de médiation favorise la mutualisation et le partage de compétences dans le domaine de l'art et de la médiation culturelle au service du territoire.

### 01 • Vendée Vitrail

Le Pays de Mortagne contribue au développement et à la valorisation du centre d'interprétation du vitrail par la mise en place d'actions culturelles et d'outils de médiation dans Vendée Vitrail, à l'Annexe et aussi sur d'autres communes du territoire.

#### RÉTROSPECTIVE 2023

- ✓ Diversification de la programmation.
- ✓ Évolution du jeu de piste (Club des Intrépides).
- ✓ Création de supports adaptés aux publics empêchés.
- ✓ Participation à 4 événements nationaux : Journées Européennes des Métiers d'Art, Nuit des musées, Partir en Livre, Journées Européennes du Patrimoine.
- ✓ Prix Sésame décerné par la Fondation du patrimoine.
- ✓ Reconnaissance au titre des Monuments Historiques du vitrail de Louis MAZETIER.

#### En chiffres

**6500**  
visiteurs  
(19% de plus qu'en 2022).



**30**  
visites de groupe  
(guidées ou libres).

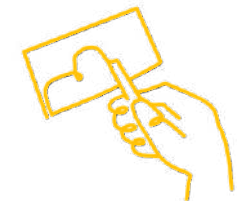
**836**  
abonnés  
sur Facebook.

**5**  
visites-ateliers  
(scolaires et extra-scolaires).



**3**  
expositions temporaires  
dont Art en Sèvre.

**9** ateliers  
pédagogiques  
pour les 6-12 ans.



**7**  
démonstrations  
de l'art du vitrail.



**PERSPECTIVES**  
**2024**

- Création de visites sensorielles thématiques.
- Valorisation du site et des œuvres de Louis MAZETIER.
- Développement des outils et supports de médiation.
- Agrandissement de l'espace boutique.

## 02 • Micro-Folie

La Micro-Folie, musée numérique du Pays de Mortagne, s'est implantée en juin 2023 au Château de Landebaudière en vue de redonner une dimension culturelle au château.

### RÉTROSPECTIVE 2023

- ✓ **Élaboration du projet d'implantation** et recrutement d'une médiatrice culturelle à temps plein.
- ✓ **Mise en place d'un dispositif hybride** (fixe et itinérant) pour être au plus près des habitants du territoire.
- ✓ **Lancement d'un appel à candidature pour l'accueil des itinérances** durant les vacances scolaires (hors période de Noël).
- ✓ **Ouverture au public le 2 juin 2023.**
- ✓ **Rencontre avec les enseignants et acteurs locaux** pour présenter ce nouvel outil culturel.

### En chiffres



**970**  
visiteurs.



**54**  
enfants  
en visite scolaire.

**8** visites guidées  
de groupes.



**1<sup>re</sup>**

itinérance  
à Saint-Aubin-des-Ormeaux.



### PERSPECTIVES 2024

- **Mise en place** d'un programme d'actions.
- **Élargissement des publics**, des offres et des collaborations.
- **Développement des outils de communication** notamment sur les réseaux sociaux.





## RÉSEAU DES BIBLIOTHÈQUES

Pour lire, découvrir, partager, transmettre, le Pays de Mortagne offre un accès aux 12 bibliothèques municipales. Grâce au Réseau des bibliothèques, les usagers peuvent emprunter des livres, des revues, des films, des musiques, des liseuses dans n'importe quelle bibliothèque du réseau, et les rendre dans une autre bibliothèque. Des médiations sont également proposées toute l'année. Le Réseau des bibliothèques est un outil précieux pour la lecture publique et pour la diffusion du savoir et de la culture, favorisant l'accès à la connaissance pour tous.

RAPPORT D'ACTIVITÉ DU PAYS DE MORTAGNE 2023

RAPPORT D'ACTIVITÉ DU PAYS DE MORTAGNE 2023



### RÉTROSPECTIVE 2023

✓ **Accompagnement à l'ouverture de la médiathèque** des Landes-Genusson.

✓ **5<sup>e</sup> édition du programme d'animations** « La Parenthèse Animée » sur le thème de l'art.

✓ **Finalisation du diagnostic de lecture publique.**

✓ **Publication du nouveau règlement intérieur.**

✓ **Lancement du partenariat avec la Micro-Folie** par le biais d'animations et d'itinérances dans les bibliothèques.

### En chiffres

**811** participants sur les 25 temps forts culturels.

**75 300 €** de budget d'acquisition.

**6 951** inscrits.

**3** agents intercommunaux et 5 agents communaux.

**177** bénévoles.

**119 788** prêts par an.



### PERSPECTIVES 2024

→ Rédaction du schéma Intercommunal de Lecture publique.

→ Accompagnement au projet de réaménagement des bibliothèques de La Gaubretière et de Saint-Laurent-sur-Sèvre.

→ Diffusion d'une nouvelle lettre d'information envoyée aux usagers du réseau.

→ Réalisation d'une braderie de livres, ouverte à tous les usagers.

→ Organisation d'une soirée des bénévoles.

→ Évolution du parc informatique des bibliothèques.



## TOURISME

Le tourisme est un maillon essentiel pour l'attractivité du Pays de Mortagne, son économie et la valorisation du cadre de vie.

Aux portes du Puy du Fou, l'offre touristique du territoire est riche, avec des sites touristiques de qualité, un patrimoine remarquable, des événements culturels et festifs de renommée, et une nature authentique avec comme fil conducteur la Sèvre Nantaise.

### RÉTROSPECTIVE 2023

- ✓ Poursuite du travail sur l'harmonisation des sentiers de **randonnée pédestre** et création de boucles intercommunales.
- ✓ **Travail d'accompagnement des professionnels de l'hébergement** dans l'appropriation de ces nouvelles modalités.
- ✓ Développement des **boutiques** dans les trois Points Info Tourisme.
- ✓ **Soutien et assistance des acteurs locaux** dans l'élaboration des projets touristiques.
- ✓ Accompagnement de la mise en œuvre du nouvel itinéraire cyclable **Le Vendée Vélo Tour**.
- ✓ Gestion de la collecte de la **taxe de séjour annuelle** (3 périodes).
- ✓ Poursuite de la **communication digitale** pour renforcer la visibilité du territoire et cibler de nouveaux publics.
- ✓ **Instauration de DECLALOC, nouveau dispositif en vigueur sur le Pays de Mortagne pour les propriétaires de chambres d'hôtes et de meublés de tourisme** (télédéclaration, procédure d'enregistrement et changement d'usage).
- ✓ **Animation du territoire**, par la mise en place de rendez-vous et d'événements gratuits et ouverts à tous.
- ✓ Organisation de la 7<sup>e</sup> édition de la semaine de découverte économique « **Visitons nos entreprises** ».

### En chiffres

# 8475

**personnes accueillies**  
dans les 3 Points Info Tourisme (Mallièvre, Mortagne-sur-Sèvre et Saint-Laurent-sur-Sèvre).

# 3 000

**consultations de la borne d'informations touristique interactive**  
(face au Château de Tiffauges).



# 181 900

nuitées.

# 3

**visites guidées par semaine**

en juillet et août (Mallièvre, Mortagne-sur-Sèvre et Saint-Laurent-sur-Sèvre) et à l'occasion des Journées Européennes du Patrimoine.

# 10

**soirées estivales**  
avec environ 300 participants.

# 200

**participants à « Visitons nos entreprises »**  
pour découvrir 12 entreprises du territoire.

# 3 800

lits.

# 320

**hébergeurs.**



### PERSPECTIVES 2024

→ Développement de la filière équestre via le travail sur **La Route D'Artagnan** (route équestre européenne qui traverse le Pays de Mortagne).

→ Déploiement de **La Vélidéale**, nouvel itinéraire cyclable traversant le territoire sur 40 km.

→ Animation du territoire par l'organisation d'animations estivales en lien avec les acteurs locaux (soirées estivales thématiques et inédites, Journées Européennes du Patrimoine...).

→ Organisation de la 8<sup>e</sup> édition de la semaine « **Visitons nos entreprises** », qui contribue à mettre en lumière nos savoir-faire.



# RESSOURCES

Les moyens pour AGIR sur le Pays de Mortagne



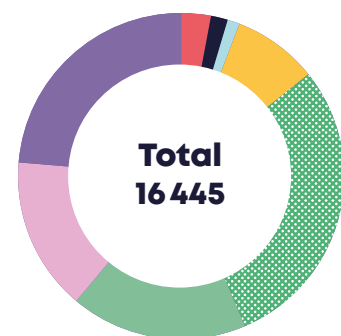
RAPPORT D'ACTIVITÉ DU PAYS DE MORTAGNE 2023

## ACCUEIL



Les agents d'accueil ont pour mission de recevoir et d'informer les usagers de la Communauté de Communes physiquement, par téléphone ou message électronique. Ils les orientent vers les bons interlocuteurs ou services. Le service assure également l'accueil du Guichet habitat et les demandes courantes relatives à la collecte des déchets ménagers du Pays de Mortagne (distribution de sacs jaunes, retrait de cartes de déchetterie, mise à jour des comptes usagers...).

Répartition des appels téléphoniques et des personnes accueillies en 2023 :



**Gestion des déchets**  
4 838

**Pôle Aménagement**  
3 988

**Pôle Ressources**  
3 381

**Pôle Solidarités - Familles**  
2 059

**Pôle Attractivité**  
1 365

**Divers - Permanences**  
557

**Direction générale**  
177

**Cabinet**  
80

RAPPORT D'ACTIVITÉ DU PAYS DE MORTAGNE 2023



## RESSOURCES HUMAINES



Le service Ressources Humaines assure la gestion des carrières, des paies, des contrats de travail, la gestion des instances et la formation des agents de la collectivité.

### RÉTROSPECTIVE 2023

✓ **Recrutement de responsables** pour les services Gestion des déchets, Espace Aqualudique.

✓ **Mise en place d'ateliers « posturologie ».**

✓ **Recrutement de nouveaux agents** : médiatrice à la Micro-Folie et une gestionnaire des Ressources Humaines.

✓ **Installation de la nouvelle instance** : Le Comité Social Territorial.

✓ **Mise à jour du Document Unique d'évaluation des risques professionnels.**



**92**  
agents  
au 31 décembre  
2023



### PERSPECTIVES 2024

→ **Mise en place des titres restaurant.**

→ **Création d'un document unique** sur les risques psycho-sociaux.

→ **Règlement intérieur.**

→ **Formations Sauveteur Secouriste du Travail et Premiers Secours en Santé Mentale.**

→ **Recrutement de responsable** pour les services Communication et Réseau des Bibliothèques.

## COMMANDE PUBLIQUE

Des travaux de réhabilitation de voirie, de réseaux d'assainissement ? Besoin de matériel informatique ? Une étude pour l'extension d'un bâtiment ? Selon le montant estimé et les besoins, le service commande publique accompagne les services de la Communauté de Communes, dans le respect des procédures, garantissant ainsi la liberté d'accès à la commande publique, l'égalité des candidats et la bonne utilisation des deniers publics.

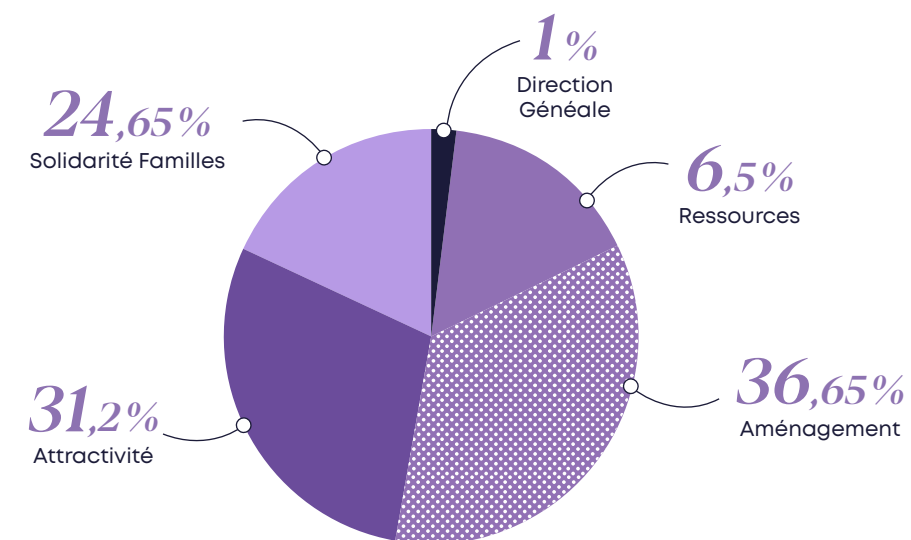
**985**  
procédures  
ont été enregistrées,

soit **+12,5%**  
par rapport à 2022.



### RÉTROSPECTIVE 2023

✓ Répartition des 985 procédures de passation des marchés par pôles en 2023 :



### PERSPECTIVES 2024

- **Réhabilitation des réseaux eaux usés et eaux pluviales** aux Landes-Genusson, La Gaubretière et à Saint-Laurent-sur-Sèvre.
- **Fourniture de bacs** pour la collecte des ordures ménagères.
- **Travaux de réfection de la voirie** dans la ZAE de la Louisière à Mortagne-sur-Sèvre.
- **Prestations de transports des enfants** lors des sorties à la piscine et pour les actions culturelles.
- **Marché de gestion et d'exploitation** des 3 déchetteries communautaires.
- **Travaux d'extension** de la Maison de Santé à Mortagne-sur-Sèvre.
- **Maîtrise d'œuvre** pour la construction d'un nouvel espace aquatique.
- **Achat d'une nouvelle benne** à ordures ménagères.
- **Introduction des clauses d'insertion et environnementales** dans les marchés.

# FINANCES

## RÉTROSPECTIVE 2023

**Le budget principal s'élève à 13 674 130 €**

(12 728 573 € en fonctionnement et 945 556 € en investissement).

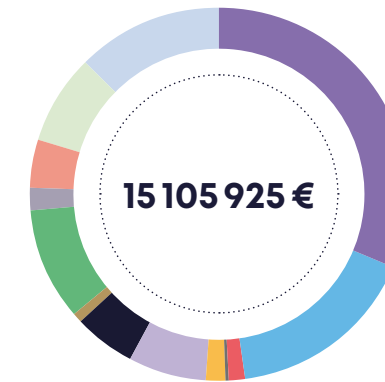
**Les dépenses réelles de fonctionnement augmentent de 5,45 % par rapport à 2022.**

**Les dépenses d'investissement diminuent de 59 % par rapport à 2022.**

**Le délai global de paiement des factures reçues par la Communauté de Communes est de 16 jours en moyenne**

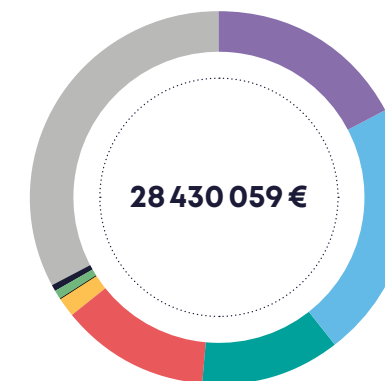
**La capacité d'autofinancement brute du budget principal est de 2 104 127 € en 2023 (2 088 082 € de Capacité d'Autofinancement nette).**

## Dépenses réelles de fonctionnement



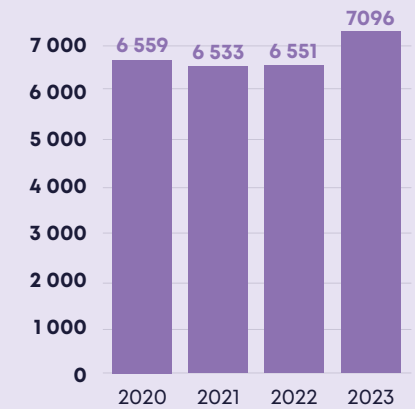
- Assainissement des eaux pluviales : **31 876 €**
- Tourisme : **259 899 €**
- Aménagement, urbanisme et SIG : **1 010 502 €**
- Développement économique : **792 983 €**
- EIT **105 371 €**
- Culture et sport (culture, bibliothèques, piscine) : **1 473 005 €**
- Familles (RPE, transport scolaire, sécurité routière, jeunesse) : **374 875 €**
- Santé, social (Maisons de Santé) : **648 292 €**
- Service commun technique : **1 137 259 €**
- Services fonctionnels (communication, comptabilité, accueil, informatique, commande publique, administration générale, Château de Landebaudière...): **1 873 758 €**
- Reversement aux communes : **4 749 465 €**
- Environnement (transition écologique, gestion des déchets) : **2 431 006 €**
- Assainissement des eaux usées : **217 634 €**

## Recettes réelles de fonctionnement



- Produits des services : **4 918 879 €**
- Impôts et taxes : **6 364 050 €**
- Fiscalité directe locale : **3 397 051 €**
- Dotations et subventions : **3 604 539 €**
- Autres produits de gestion courante : **439 571 €**
- Produits financiers : **6 €**
- Produits exceptionnels : **248 069 €**
- Atténuation de charges : **206 739 €**
- Résultats antérieurs reportés : **9 251 155 €**

## Mandats et titres ordonnancés



● Mandats et titres ordonnancés.

## Évolution de toutes les dotations de l'État confondues :

2020	2021	2022	2023
2 038 839 €	2 809 959 €	2 947 028 €	3 044 281 €

La progression des dotations de l'État vient compenser partiellement la baisse de la fiscalité directe locale effectivement payée par les entreprises.

## Fiscalité

	2020	2021	2022	2023
Taxe d'habitation	10,05%	10,05%	10,05%	10,05%
Taxe foncière sur les propriétés bâties	1%	1%	2%	2%
Taxe foncière sur les propriétés non bâties	1,99%	1,99%	1,99%	1,99%
Cotisation foncière des entreprises	24%	24%	24%	24%

Les taux de fiscalité demeurent stables depuis 2014, exception faite du taux de cotisation foncière sur les entreprises et de la taxe foncière sur les propriétés bâties.

Fiscalité	2020	2021	2022	2023
Fiscalité directe locale :	8 619 484 €	4 978 886 €	5 472 652 €	3 397 051 €
Quote-part de fiscalité nationale reversée :	658 921 €	3 560 551 €	3 840 910 €	6 364 050 €
Total de la fiscalité	9 278 405 €	8 539 437 €	9 313 562 €	9 761 101 €

La baisse de la fiscalité directe locale est due aux réformes fiscales successives décidées par l'État d'exonérations, ou de suppressions de la fiscalité directe locale partiellement compensées par des reversements de quote-part de fiscalité nationale. Cela traduit un mouvement d'étatisation de la fiscalité locale.

## Reversements aux communes

	Montant	Montant/hab.
Attribution de Compensation versées aux Communes	4 549 465 €	155,10 €
Dotation de Solidarité Communautaire	200 000 €	6,82 €
Fonds de Concours versés aux investissements communaux	196 624 €	6,70 €
Fonds national de Péréquation des Ressources Intercommunales et Communes	671 596 €	22,90 €

## Fonds de Concours

Les Fonds de Concours contribuent à financer des **dépenses d'investissement effectuées sur des équipements communaux dans les domaines tels que l'aménagement, la culture, l'éducation, le patrimoine, le sport...**

Cette enveloppe est répartie entre les 11 communes suivant des critères prenant en compte l'importance et les besoins locaux mais relevant aussi d'une nécessaire solidarité.

## Principaux investissements

Le Pays de Mortagne soutient le développement de son territoire. **Certains projets structurants nécessitent un investissement majeur**, sans occulter l'ensemble des actions menées.

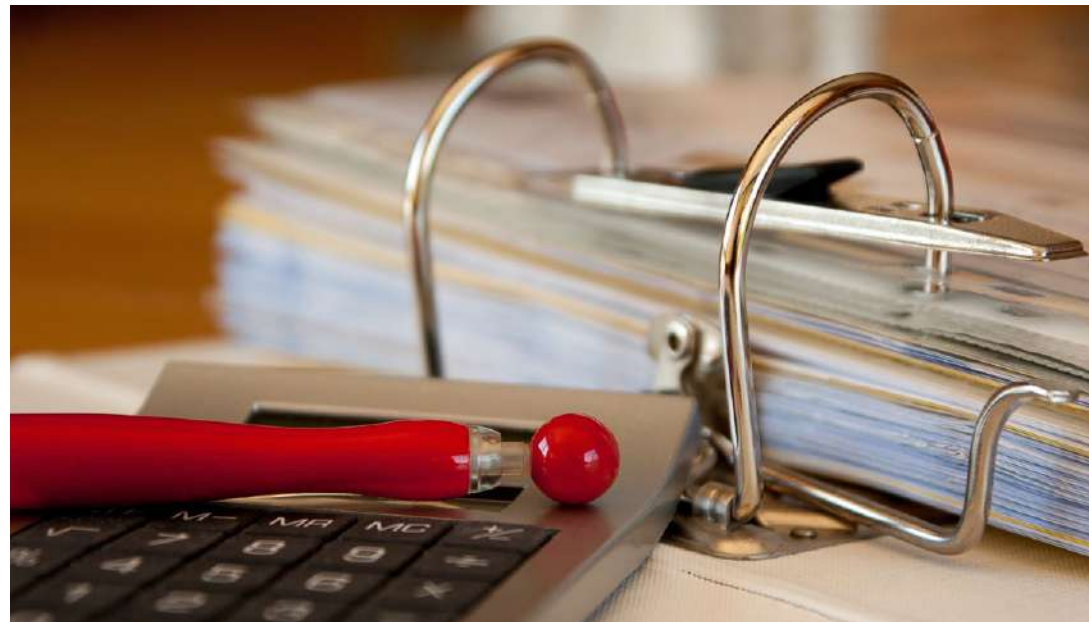
Dépenses d'investissement principales réalisées en 2023	Montants en euro
Coordination Jeunesse	512 €
Écologie Industrielle et Territoriale	903 €
Vendée Vitrail	1 087 €
Tourisme	2 100 €
Transition écologique	2 669 €
Ressources Humaines	4 887 €
Réseau des Bibliothèques	5 603 €
Communication	5 671 €
Aire d'Accueil des Gens du Voyage	6 606 €
Piscine	7 545 €
Planification de l'urbanisme	12 447 €
Système d'Information Géographique	25 286 €
Administration générale	30 295 €
Développement économique - Aides aux entreprises	39 172 €
Assainissement non collectif des eaux usées	44 992 €
Micro-Folie	72 801 €
Informatique et télécommunications	88 147 €
Service technique mutualisé Pôle Ouest	112 608 €
Maisons de Santé Pluridisciplinaires	132 713 €
Fonds de Concours versés pour soutenir l'investissement des communes	196 623 €
Déploiement du Très-Haut-Débit-Numérique ( Fibre optique)	328 992 €
Gestion des déchets	344 667 €
Aides à l'amélioration de l'habitat	357 422 €
Développement économique (ZAE, etc)	403 592 €
Assainissement des eaux pluviales	592 660 €
Assainissement des eaux usées	2 253 193 €
<b>Total général</b>	<b>5 060 491 €</b>

## Subventions aux associations

Certaines associations mènent des projets qui profitent à l'ensemble du territoire. Le Pays de Mortagne intervient en soutien à ces actions de proximité.

Associations subventionnées	Montant des subventions versées en 2023
Aménagement et Transition Écologique	42 329 €
Attractivité du territoire	120 652 €
Ressources	7 200 €
Solidarité Familles	135 604 €

Total : **305 785 €**



## PERSPECTIVES 2024

→ **Poursuite du soutien financier pour le fonctionnement des communes membres avec :**

- **Poursuite de la maîtrise des dépenses réelles** de fonctionnement malgré les effets de l'inflation et de l'explosion des dépenses énergétiques (électricité, gaz naturel et carburants).

- **Le maintien de l'enveloppe de la Dotation de Solidarité Communautaire (DSC)** à hauteur de **200 000 €**.

- **Affectation de 90%** de l'enveloppe du Fonds national de Péréquation des recettes Intercommunales et Communales (FPIC) dévolue au territoire du Pays de Mortagne.

→ **Poursuite du programme de soutien aux investissements communaux** pour soutenir leurs investissements à hauteur de **1250 000 €** pour la période **2020 – 2026**.

→ **Poursuite des aides à la rénovation qualitative et énergétique de l'habitat.**

→ **Consolidation de la Capacité d'Autofinancement.**

→ **Préparation et anticipation du financement** à réaliser concernant l'Espace Aqualudique.



## INFORMATIQUE

Depuis 2015, les 11 communes et la Communauté de Communes du Pays de Mortagne disposent d'un système d'information mutualisé. L'équipe informatique travaille continuellement à l'optimisation et à la sécurité des systèmes d'information. Au vu de l'actualité et des différentes attaques de collectivités publiques, la cybersécurité est aujourd'hui un axe majeur, et l'accompagnement ainsi que la sensibilisation des agents sont primordiaux.

### RÉTROSPECTIVE 2023

✓ **Déploiement d'une nouvelle solution** de téléphonie IP.

✓ **Migration de l'infrastructure** vers le cloud.

✓ **Évolution des liens internet** vers la fibre.

✓ **Poursuite de la mise en conformité RGPD.**

✓ **Intégration de nouveaux sites** au système d'information.



## PERSPECTIVES 2024

→ **Accompagnement des agents** à la cybersécurité.

→ **Intégration des bibliothèques** dans le réseau informatique.



# SOLIDARITÉ FAMILLES

Le Pays de Mortagne,  
ATTENTIF et SOLIDAIRE



## PLAN LOCAL UNIQUE SANTÉ SOCIAL : LE PLUS

Signé en février 2022, avec la CAF, l'ARS et la MSA, ce plan d'actions, pour la période 2022-2025, permet au Pays de Mortagne et aux acteurs du territoire d'agir plus efficacement auprès des habitants en matière de santé et d'actions sociales :

- plus d'accès aux soins et aux services, plus de soutien à la parentalité et à la jeunesse ;
- plus d'accompagnement pour les seniors et les personnes en situation de handicap, plus de solidarité et de lien social.



### Les axes stratégiques du Plan Local Unique Santé Social :

- **AXE 1 :** améliorer les parcours de vie et de santé des personnes âgées et des personnes en situation de handicap.
- **AXE 2 :** renforcer l'accès aux soins et aux droits, favoriser l'exercice coordonné et lutter contre le renoncement aux soins.
- **AXE 3 :** développer les actions de prévention et de promotion de la santé dans un environnement favorable.
- **AXE 4 :** soutenir et accompagner les jeunes, les enfants et leurs parents dans leur parcours de vie.
- **AXE 5 :** améliorer l'accès aux services, favoriser les solidarités, le lien social et la participation à la vie locale.

### RÉTROSPECTIVE 2023

- ✓ Développement d'actions pour mieux vivre le handicap.
- ✓ Démarrage des actions destinés aux aidants.
- ✓ Réalisation d'actions de prévention auprès des différents publics (tout-petits, scolaires, seniors).
- ✓ Mise en place de la semaine de prévention de la noyade.
- ✓ 1<sup>re</sup> année du poste de coordinateur enfance jeunesse parentalité.
- ✓ 1<sup>re</sup> année de fonctionnement de France Services.



### PERSPECTIVES 2024

- Ouverture d'une permanence de la Maison Sport Santé et de la Maison des Adolescents.
- Déploiement de formations et actions sur la santé mentale.
- Développement d'un parcours de prévention sur le Pays de Mortagne.
- Initier un dispositif permettant aux parents d'identifier un premier interlocuteur de proximité pour les questions liées à la parentalité.



## RELAIS PETITE ENFANCE

Le Relais Petite Enfance intercommunal (RPE) est un service gratuit d'information et d'actions à destination des parents, des assistants maternels agréés et des professionnels de la garde d'enfants à domicile du Pays de Mortagne. Véritable lieu d'écoute, d'information, il permet d'accompagner parents, assistants maternels agréés et gardes à domicile en favorisant la qualité de l'accueil du jeune enfant.

### RÉTROSPECTIVE 2023

#### Actions destinées aux professionnels et parents en présence d'enfants :

- ✓ Mise en place de 2 spectacles (avec la Cie L'embrasure et la Cie Kokeshi).
- ✓ Réalisation d'une matinée sensorielle à Vendée Vitrail.
- ✓ Développement de matinées de prévention de la plagiocéphalie avec des sage-femmes et kinésithérapeutes.

✓ Réalisation de l'évènement : « Samedi de la petite enfance » dans le cadre de l'Animation Enfance Familles.

#### Actions destinées aux professionnels :

- ✓ Organisation de 3 temps d'échanges de pratiques avec une psychologue.
- ✓ Mise en place de 2 ateliers créatifs : fabrication de livres sensoriels et de jeux d'ombres et de lumières.

✓ Réalisation d'une conférence ouverte aux assistantes maternelles et parents sur « L'impact et la puissance des mots sur l'enfant ».

✓ Développement de formations continues.

### En chiffres

84%

des assistants maternels agréés

ont eu un contact avec le RPE que ce soit par mail, appel téléphonique, entretien ou activité.



57%

des familles avec enfants de moins de 3 ans ont pris contact avec le RPE.



68%

des assistants maternels et plus de 410 enfants ont participé aux matinées proposées par le RPE.



### PERSPECTIVES 2024

→ Poursuite des temps d'échanges de pratiques entre assistants maternels accompagnés d'une psychologue et des ateliers créatifs.

→ Réalisation d'une deuxième édition du projet baby-sitting : une matinée d'initiation au baby-sitting et un baby-dating.

→ Mise en place d'un spectacle musical de fin d'année scolaire en juin.

→ Poursuite des matinées motricité intercommunales avant les vacances scolaires.

→ Réflexion sur une nouvelle organisation d'inscription aux matinées pour les assistants maternels.

→ Transmission aux communes de l'observatoire petite enfance par commune.



## ENFANCE JEUNESSE PARENTALITÉ

Créer du lien pour répondre ensemble aux besoins des familles, c'est la mission du service enfance, jeunesse et parentalité. Au travers de l'animation et de la coordination de 3 réseaux (enfance, jeunesse, parentalité), il s'agit concrètement de favoriser l'interconnaissance, d'évaluer les besoins, de mutualiser des ressources et de mettre en place des projets à l'échelle de la Communauté de Communes. L'année 2023 a été la première année de fonctionnement de ce service, autrefois délégué à la fédération Familles Rurales.

### RÉTROSPECTIVE 2023

#### Enfance : mise en œuvre d'actions autour du handicap :

✓ Sensibilisation au handicap : 70 animateurs sensibilisés à l'accueil d'enfants en situation de handicap.

✓ Réalisation d'un état des lieux des tarifs pratiqués dans les différentes structures.

✓ Mise en place d'une « Journée Olympique » de découverte de sports adaptés au handicap avec plus de 350 enfants participants.

#### Actions jeunesse :

✓ Création d'une soirée disco / food truck avec les associations de foyers de jeunes avec 70 participants.

✓ Mise en place d'une course d'OFNI (Objet Flottant Non Identifié) à l'espace aqualudique avec 180 jeunes participants.

✓ Stage vidéo sur le thème de l'alimentation en lien avec avec le service transition écologique.

#### Parentalité :

✓ Organisation de réunions de coordination régulières via le REAAP (Réseau d'Écoute d'Appui et d'Accompagnement à la Parentalité).

✓ Coordination du forum du handicap et de la famille avec 200 participants.

✓ Mise en place de la 32<sup>e</sup> édition de l'Animation Enfance Famille avec 19 animations et plus de 1500 participants.

✓ Lancement du relais baby-sitting : service de mise en relation parents-jeunes.

✓ Accompagnement à la création d'un groupe parent solo, pour les familles monoparentales.



### PERSPECTIVES 2024

→ Mise en place d'actions de sensibilisation sur la vie affective et sexuelle des adolescents.

→ Ouverture de la permanence de la Maison des Adolescents, service d'accompagnement des jeunes et de leur famille sur les questions de santé.

→ Mise en place d'actions liées à l'alimentation durable avec le réseau enfance en lien avec le service transition écologique.

→ Organisation de la semaine du handicap, pour les professionnels et familles concernés.

→ Participation à la semaine de la parentalité du REAAP.



## ÉDUCATION ROUTIÈRE

Afin de sensibiliser aux dangers de la route, le Pays de Mortagne a créé un service entièrement dédié à la promotion de l'éducation routière auprès des élèves de primaire, collège, les adultes et les services jeunesse.

Il a pour objectif de permettre aux enfants d'acquérir les connaissances, les compétences et les attitudes nécessaires pour être capable de circuler en tant que passager de véhicule, piéton, cycliste, cyclomotoriste et conducteur d'EDPM (Engin de Déplacement Personnel Motorisé) afin de devenir des usagers autonomes et respectueux.

### RÉTROSPECTIVE 2023

#### Écoles primaires :

- ✓ Séances thématiques : le passager de voiture et car, le piéton, le cycliste, les secours.
- ✓ Accompagnement des écoles sur des sorties à vélo.
- ✓ Développement de séances « Les Gestes qui sauvent » en partenariat avec la Protection civile.
- ✓ Rencontre intercommunale de l'Éducation routière.
- ✓ Sorties vélo à la ferme en partenariat avec le service transition écologique dans le cadre du Projet Alimentaire Territorial.

#### Collèges :

- ✓ Séances thématiques : les deux roues (cycliste et cyclomotoriste), les engins de déplacement personnel motorisés (trottinette, gyropodes...), la signalisation, les secours, les angles morts, le temps de réaction, l'alcool.
- ✓ Contrôle des éclairages.
- ✓ Stage vidéo sur le thème de l'alimentation en lien avec avec le service transition écologique.

✓ Animations dans les services jeunesse.

✓ Sortie vélo avec des seniors en partenariat avec le service prévention seniors.

✓ Ateliers de réparation de vélo en partenariat avec l'épicerie solidaire.



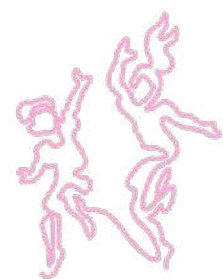
### PERSPECTIVES 2024

→ Mise en place d'un projet avec le foyer de vie les Muguets à la Gaubretière pour sécuriser les déplacements à pied des personnes en situation de handicap.

→ Développer le « Savoir rouler à vélo » avec les écoles intéressées.

→ Mise en place d'un prêt de gilet haute visibilité aux élèves de CE1 se déplaçant seuls à pied ou à vélo.

### En chiffres



Près de  
**2000**  
élèves de primaire  
et **1500**  
collégiens.



**3**  
collèges.

**18**  
écoles.

**140** classes.



## PRÉVENTION SÉNIORS

La mission principale du service Prévention seniors est de sensibiliser les personnes âgées de plus de 60 ans au « bien vieillir », à travers des actions de prévention sous forme d'ateliers, de conférences et de réunions. Préserver la qualité de vie, maintenir leur autonomie et venir en soutien aux aidants sont les objectifs du service, tout en valorisant l'image du vieillissement.

### RÉTROSPECTIVE 2023

✓ **Organisation d'un temps fort** pour le lancement du programme des actions de prévention seniors.

✓ **Réalisation d'actions dans le cadre du Plan Local Unique Santé Social (PLUSS) :**

- Développement des actions pour les aidants : mise en place de la Plateforme de répit « le Nid des aidants » et rencontres avec les structures médico-sociales.
- Renouvellement de l'action « Prendre soin de soi ».
- Mise en place d'une action autour de la prévention des chutes : « marcher et respirer ».
- Communiquer une image positive du grand âge : intervention du

théâtre « Suzanne ».

✓ **Réalisation d'ateliers/ actions :**

- Conférences sur les thématiques : AVC, transmission du patrimoine.
- Réunion sur les directives anticipées.
- Ateliers : numériques, remise à niveau du code de la route, marcher et respirer, sommeil, rigologie, mémoire et partage, danse et prendre soin de soi.

✓ **Actions en transversalité :**

- Création d'un jeu de société et découvertes des bibliothèques.
- Parcours d'orientation à l'Espace Aqualudique.
- « Partir en livre » à Vendée Vitrail.
- Soirée de l'habitat par le Guichet habitat.
- Découverte de la Micro-Folie.
- Ateliers alimentation dans le cadre du Plan Alimentaire Territorial (PAT) avec la MSA.

### En chiffres

**829**  
participants  
aux actions de  
prévention.

**5** réunions  
d'informations.

**1** ciné-débat.

**15** accompagnements  
dans le cadre du  
« Prendre soin de  
soi ».

**260**  
ateliers/stages/  
parcours.

**20**  
intervenants  
extérieurs.

**4**  
conférences.

**1**  
théâtre.



### PERSPECTIVES 2024

→ **Mise en place d'un programme annuel d'actions de prévention par thématiques.**

→ **Intégration de nouvelles actions et ateliers :**

- Escalade et équilibre
- Ateliers aidants-aidés
- Défi form santé
- Réunion de prévention sur les risques d'arnaques
- Une vie devant nous pour préparer sa retraite
- Visite de Trivalis
- Groupes de paroles pour les aidants
- Les derniers secours

→ **Développement de partenariats avec :**

- France services
- Les professionnels de santé pour l'organisation d'actions de prévention



## SANTÉ

Dans un contexte où l'offre de santé apparaît insuffisante, les élus du Pays de Mortagne ont pour ambition de faciliter l'accès aux soins en construisant de nouvelles réponses. La mission se décline en 3 axes : l'accompagnement des professionnels de santé avant et après leur installation, la gestion des 3 maisons de santé du Pays de Mortagne et la construction de projets de prévention et de promotion de la santé.

### RÉTROSPECTIVE 2023

- ✓ **Accueil et accompagnement de nouveaux professionnels de santé** et propositions de locaux disponibles en maison de santé.
- ✓ **Poursuite des rencontres médico-sociales du Pays de Mortagne** sur les thèmes de la valorisation des métiers, des aidants et de l'interconnaissance.
- ✓ **Création d'un groupe de travail** « accès aux soins dentaires ».
- ✓ **Participation aux semaines de la santé mentale** : co-portage d'un projet mené par et pour les résidents des foyers de vie locaux, en partenariat avec les Envoyés de Poupet.
- ✓ **Développement d'actions en faveur des personnes en situation de handicap** : cycle de sensibilisation des animateurs enfance et jeunesse à l'accueil des enfants en situation, de handicap, forum du handicap et de la famille en collaboration avec le REAAP local et la CPTS, enrichissement de l'annuaire santé social, inscription dans les DuoDays.
- ✓ **Lancement du projet d'extension** de la Maison de santé de Mortagne-sur-Sèvre.

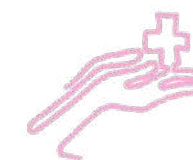
### En chiffres

**14** professionnels de santé ont contacté le Pays de Mortagne.



**6** ont choisi de s'y installer.

**3** sont en cours d'installation.



### PERSPECTIVES 2024

- Poursuite du projet d'extension de la Maison de santé de Mortagne-sur-Sèvre (maîtrise d'œuvre).
- Accueil et accompagnement de nouveaux professionnels de santé et propositions de locaux disponibles en maison de santé.
- Mise en place de formations « 1<sup>er</sup> secours en santé mentale ».
- Poursuite des rencontres médico-sociales du Pays de Mortagne.
- Mise en place d'une 1<sup>re</sup> semaine du handicap du Pays de Mortagne entourant l'événement « Au-delà de nos différences ».



## ESPACE AQUALUDIQUE

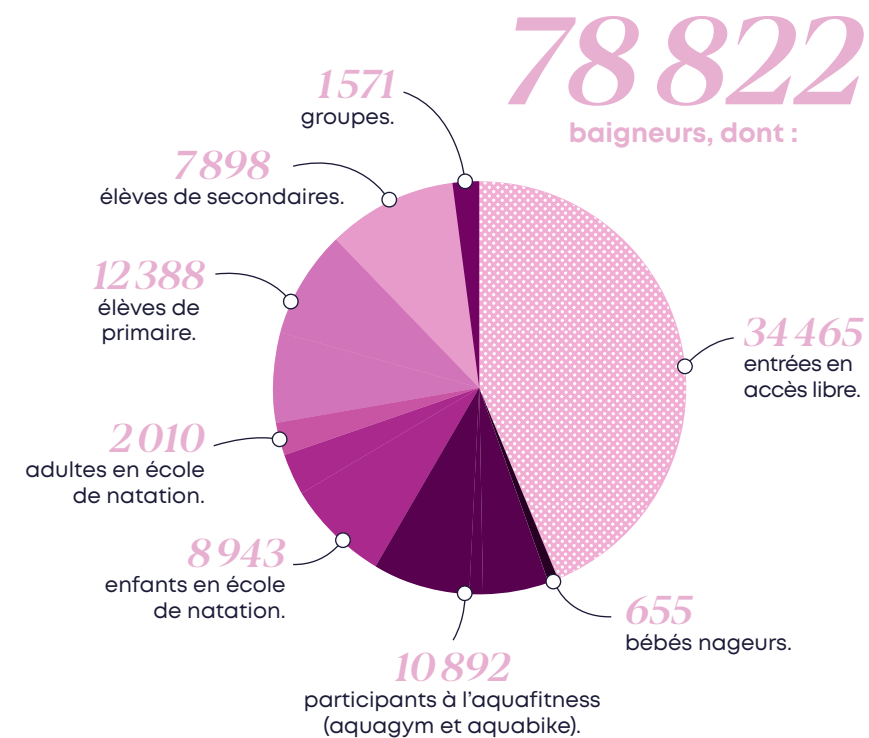
Les élus du Pays de Mortagne s'engagent activement dans l'apprentissage du savoir-nager pour les scolaires en proposant des créneaux à l'ensemble des écoles primaires du territoire, en mettant à disposition des maîtres-nageurs et en prenant en charge le transport des scolaires primaires vers la piscine.

L'équipement propose également de nombreuses activités, que ce soit l'école de natation, des activités fitness, des animations et de l'accueil au public dans un cadre familial et ludique.

### RÉTROSPECTIVE 2023

- ✓ Réfection des bacs tampons.
- ✓ Réparation de la zone de glisse toboggan.
- ✓ Changement de la pompe du toboggan.
- ✓ Reprise des projets d'animation : semaine de la forme, 6 h de natation, SwimRun, course d'orientation, atelier réflexologie, bébés nageurs, fête de l'école de natation, soirée plongée, Black-Friday, semaine de la prévention de la noyade.
- ✓ Travaux de carrelage.
- ✓ Poursuite du dispositif « Aisance aquatique ».

### En chiffres



**307** abonnés en école de natation enfants.

**93** abonnés en école de natation adultes.

**434** abonnés aux activités adultes aquafitness (aquagym et aquabike).

\*Hors stage vacances.



### PERSPECTIVES 2024

→ Poursuite du dispositif « Aisance aquatique ».

→ Diversification des animations : Flow pulse (propulseur électrique), Stage Jardin Aquatique avec concept OYOGOO.

→ Création d'un nouvel espace aqualudique plus moderne, plus économe et permettant plus d'activités.



## AIRE D'ACCUEIL DES GENS DU VOYAGE

Le Pays de Mortagne confie la gestion de son aire d'accueil des gens du voyage à la société ACGV services.

### RÉTROSPECTIVE 2023

✓ Travaux de peinture de tous les blocs sanitaires pendant la période de fermeture.

#### En chiffres

**10**  
emplacements  
disponibles.



**52 %**  
de taux  
d'occupation.

**52**

ménages  
ont séjourné  
sur l'aire.



**3 mois :**  
durée moyenne  
de séjour.



### PERSPECTIVES 2024

- Réaménagement de l'espace : pelouse, suppression plateforme béton.
- Nettoyage des abords de l'aire.

## TRANSPORT SCOLAIRE

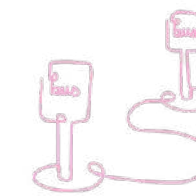
L'organisation du transport scolaire est placée sous l'autorité de Conseil Régional des Pays de La Loire qui en délègue la gestion de proximité au Pays de Mortagne et au Groupement Familles Rurales Transports Scolaires des Bords de Sèvre et des Herbiers. Depuis 2019, la Région gère les inscriptions, la création des cartes de transport et le paiement des factures. Le Pays de Mortagne organise les circuits de transport vers le Collège Olivier Messiaen à Mortagne-sur-Sèvre.

#### En chiffres

**28**  
points  
d'arrêts.



**362**  
élèves  
transportés.



**16**  
circuits  
aller/retour.



---

*Rapport d'activité  
2023*